



# Regionaløkonomisk analyse av kunst og kultur i Agder

### **Kunnskap for et bedre samfunn**

I Oxford Research utvikler vi kunnskap for et bedre samfunn ved å kombinere kompetansen vår innen forskning, strategi og kommunikasjon.

Vi gjennomfører undersøkelser, analyser og evalueringer på tvers av fagområder og på en rekke tematiske felt, inkludert nærings- og regionalutvikling, velferdsområdet, arbeidsmarkeds- og utdanningsområdet samt innen forsknings- og innovasjonssystemer.

Vi legger til rette for implementerings- og endringsprosesser basert på utfallet av utredningene og analysene våre.

Oxford Research AS ble etablert i Norge i 2004, og inngår i en rekke Oxford Research-selskaper. Selskapene har felles visjon og samarbeider der det gir merverdi for våre oppdragsgivere.

### **Vi er miljøfyrtårnsertifisert**

Miljøfyrtårn er et anerkjent og effektivt verktøy for sertifisering og miljøledelse, og Norges mest brukte sertifikat for virksomheter som vil dokumentere sin miljøinnsats og vise samfunnsansvar. Som Miljøfyrtårn bidrar vi også til å oppnå flere av FNs bærekraftsmål.

### **Oxford Research AS**

Østre Strandgate 12  
4610 Kristiansand  
Norge  
(+47) 40 00 57 93  
[post@oxford.no](mailto:post@oxford.no)

### **Oppdragsgiver**

Agder fylkeskommune

### **Prosjektperiode**

September 2023 – februar 2024

### **Prosjektteam**

Sjefsanalytiker PhD Elisabet Sørfjorddal  
Hauge, prosjektleder  
Vegard Salte Flatval, seniorøkonom,  
Samfunnsøkonomisk analyse AS (SØA)  
Johan Løkken, senioranalytiker, Oxford  
Research AS



**The Venn-diagram** is a stylistic representation of Oxford Research's efforts to combine competences in research, strategy and communication, in providing knowledge for a better society.





## Forord

Denne rapporten presenterer en analyse av økonomiske ringvirkninger av kunst- og kulturnæringene i Agder. I analysene kommer det også frem egne resultater for Kristiansand og Arendal. Våre funn gir oversikt over:

1. Direkte sysselsetting og verdiskaping innen kunst og kultur, og
2. Økonomiske ringvirkninger fra denne næringen, dvs. verdiskaping og sysselsatte årsverk som følge av kjøp av varer og tjenester og produktenes verdiutvikling i verdikjeden.

Rapporten er utarbeidet i samarbeid av Oxford Research AS og Samfunnsøkonomisk Analyse (SØA). Oxford Research har hatt prosjektlederansvaret, mens SØA har hatt ansvaret for beregningene av de økonomiske ringvirkningene. Oxford Research og SØA har i samarbeid vært ansvarlig for avgrensingen av næringene som inngår i analysene. Avgrensingen av kunst- og kulturnæringen er diskutert med en ressursgruppe bestående av nøkkelpersoner med tilknytning til kunst- og kulturnæringen i Agder. Ressursgruppe bestående av:

- Daniel Nordgård, professor ved UiA
- Cecilie Nissen, leder av Kristiansand Kunsthall og styremedlem i Cultiva
- Anne Lise Halvorsen, konstituert kultursjef i Arendal kommune
- Anniken Bjørnstad Schøtt, markedssjef i Dyrehagen
- Jarle Kvanvik, leder av Sørif

Vi vil takke ressursgruppa for engasjementet knyttet til i arbeidet med å avgrense kunst- og kulturnæringen i Agder. Samtidig vil vi takke oppdragets referansegruppe bestående av Kristin Tofte Andresen (Fylkesdirektør næring, kultur og kulturminnevern for Agder Fylkeskommune), Kirsti Mathiesen Hjemdahl (daglig leder for Cultiva) og Harald Furre (administrerende direktør for Kilden teater og konserthus) for gode innspill og konstruktive tilbakemeldinger i arbeidet med oppdraget. Andresen har vært vår kontaktperson for oppdragsgiveren.

# Innholdsfortegnelse

<b>Sammendrag og konklusjoner</b> .....	<b>5</b>
<b>1. Om prosjektet</b> .....	<b>6</b>
1.1 Hva er en regionaløkonomisk analyse? .....	6
1.2 Leserveiledning .....	7
<b>2. Avgrensing av kunst- og kulturnæringen</b> .....	<b>8</b>
2.1 Økosystemperspektiv på kunst- og kulturnæringene .....	8
2.2 Næringssektorene .....	11
<b>3. Økonomiske ringvirkninger</b> .....	<b>14</b>
3.1 Den direkte og indirekte betydningen av kunst og kultur .....	14
3.2 Resultater for Agder .....	17
3.3 Resultater for Kristiansand .....	28
3.4 Resultater for Arendal .....	34
<b>4. Metode for ringvirkningsberegninger</b> .....	<b>40</b>
4.1 Hva er en ringvirkningsstudie? .....	40
4.2 Direkte virkninger .....	41
4.3 Indirekte virkninger .....	48
<b>5. Litteratur</b> .....	<b>51</b>

## Sammendrag og konklusjoner

I 2022 bestod kunst- og kulturnæringen i Agder av **5 200 virksomheter** med en verdiskaping på **5,4 milliarder kroner** og sysselsatte **6 500 årsverk**. Kunst- og kulturnæringen inkluderer både næringsvirksomheter og selvstendige musikere og kunstnere, samt deres leverandører. De fleste virksomhetene befinner seg innenfor det vi omtaler som 'audiovisuell og multimedia' (musikk, radio, fjernsyn, filmproduksjon og -visning, programvareutvikling, dataspill og blogging), samt det vi kaller 'visuell kunst' (fotografi, billedkunst, design og gallerier).

Sysselsatte årsverk i kunst- og kulturnæringen i Agder har økt med om lag én prosent per år de siste 15 årene fra 2008 til 2022. Verdiskapingen innenfor de samme næringene er derimot redusert med 0,4 prosent per år i gjennomsnitt som følge av svak produktivitetsvekst. Kunst- og kulturnæringen i Agder sto for henholdsvis 5 600 årsverk og 5,7 mrd. kroner i verdiskaping direkte og indirekte i 2008. Kristiansand kommune hadde vekst i både sysselsetting og verdiskaping, mens Arendal nedgang i både sysselsetting og verdiskaping i perioden 2008-2022 når det gjelder de direkte og indirekte økonomiske virkningene av kunst- og kulturnæringen.

Kristiansand og Arendal er de to viktigste sentrene for kunst- og kulturaktiviteter i Agder, og representerer størst verdiskaping direkte og indirekte. Det er en klar sammenheng mellom befolkningstetthet og økonomisk aktivitet i kunst- og kulturnæringen, med høyere verdiskaping og sysselsetting i de mer befolkede områdene. Kommunene Valle, Flekkefjord, Lyngdal har derimot de høyeste andelene av sysselsatte årsverk innenfor kunst- og kulturnæringen. Næringen er slik særlig viktig for de mindre sentrale kommunenes arbeidsmarked og bostedsattraktivitet. Kristiansand kommune har derimot også en relativt høy andel av sysselsatte årsverk innenfor kunst- og kulturnæringen. Kristiansands høye andel kan derimot forklares av kommunens urbane kvaliteter.

Av den totale økonomiske aktiviteten fra kunst- og kulturnæringen i Agder, fant omtrent 75 prosent sted i Agder. De resterende 25 prosentene tilfalt virksomheter utenfor Agder, hovedsakelig i Oslo, men også i andre større byer som Stavanger og Bergen. Dette indikerer en geografisk spredning av de økonomiske effektene av kunst- og kulturnæringen i Agder, og understreker næringens betydning både lokalt, regionalt og nasjonalt.

# 1. Om prosjektet

Denne rapporten presenterer en analyse av økonomiske ringvirkninger av kunst- og kulturnæringene i Agder. I analysene kommer det også frem egne resultater for Kristiansand og Arendal. Våre funn gir oversikt over:

3. Direkte sysselsetting og verdiskaping innen kunst og kultur, og
4. Økonomiske ringvirkninger fra denne næringen, dvs. verdiskaping og sysselsatte årsverk som følge av kjøp av varer og tjenester og produktenes verdiutvikling i verdikjeden.

I Regionplan Agder 2030 er det definert en målsetning om at tettheten av kunstnere og kulturarbeidere i Agder skal være den høyeste i landet utenfor Oslo. Den regionaløkonomiske analysen skal bidra til å dokumentere om målet er på vei til å bli nådd.

## 1.1 Hva er en regionaløkonomisk analyse?

En regionaløkonomisk analyse, eller ringvirkningsanalyse, viser hvordan virksomhetene i den aktuelle næringen sprer seg utover i økonomien, altså virksomhetenes kjøp av varer og tjenester, og da spesielt det som kjøpes 'lokalt' (her definert som Agder, herunder Kristiansand og Arendal). Økonomiske verdier fra en næring som kunst og kultur består dels av verdiskaping i egne virksomheter og dels verdiskapingen som genereres i andre virksomheter, enten i form av underleverandører eller som følge av at besøkende til kulturarrangementer også kjøper tjenester hos andre virksomheter på samme sted.

Hvilke virksomheter som inkluderes (og hvilke som utelates) har stor innvirkning på resultatene av de økonomiske beregningene. I kunst- og kultursektoren, som i stor grad består av mange små virksomheter med få ansatte og lav omsetning, vil store aktører som for eksempel strandfesten Palmesus AS, Kristiansand Dyrepark og Kilden ha stor innflytelse på resultatene. I motsatt ende finner vi en stor andel av kunstnerne som musikere, forfattere, billedkunstnere og skuespillere. Med sine ofte begrensede inntekter fra egne selskaper, vil disse aktørene få mindre innflytelse på resultatene.

Kunst- og kultursektoren består av mange ulike virksomheter der aktiviteten ikke alltid stemmer overens med hvilken bransjekode virksomheten er registrert med i Brønnøysundregistret. Kunst- og kultursektoren karakteriseres videre av en rekke enkeltmannsforetak. For disse virksomhetene er regnskapsdata ikke tilgjengelig til bruk i analysene. Denne rapporten viser dermed resultatene fra rundt 5 200 kunst- og kulturvirksomhetene hvor vi har regnskapsinformasjon for 800 av dem som er registrert som ASer i Brønnøysundregistrene.

Ringvirkningsanalyser deles typisk i direkte, indirekte og induuerte virkninger. I analyser av kulturarrangementer, reiselivsvirksomhet og andre besøks-/publikumsvirksomheter, inngår som regel ytterligere en effekt, kalt overrisslingseffekten. Overrisslingseffekter består av økt verdiskaping lokalt, for eksempel i varehandel og reiselivsrelaterte virksomheter, som skyldes tilreisende publikum. Vi har ikke regnet på overrisslingseffekter i denne rapporten.

Når avkastninger og ringvirkninger fra kunst- og kultursektoren skal forstås i et samfunnsperspektiv, er det viktig å understreke at kunst og kultur har en egenverdi som går ut over økonomisk målbare resultater. Kunst- og kulturnæringene kan for eksempel gi positive effekter knyttet til humane, sosiale og kulturelle verdier. Videre kan virksomhetenes aktiviteter ha miljømessige effekter, trenge tilpasning av fysisk infrastruktur og ha «politisk» betydning. Et kulturarrangement kan engasjere mange frivillige som bidrar i både planlegging og gjennomføring, og som har stor personlig glede av dette, samtidig som det bygger sosiale nettverk mellom deltakerne. Å være tilskuer på et slikt arrangement, eller en annen kulturopplevelse, kan gi glede og nytte der og da, men også gi kunnskap, praktiske ferdigheter, kompetanse og stolthet som varer langt utover selve opplevelsen. Studien «Ringvirkninger av kulturelle arrangementer» som SØA og Oxford Research gjennomførte i 2023, viste at slike «ikke-økonomiske ringvirkninger» er vanskelig å måle. Det betyr ikke at disse effektene ikke er viktig for samfunnsutviklingen. Verdien av å ha et levende kunst- og kulturliv i Agder er sammensatt og kompleks.

## 1.2 Leserveiledning

For å kunne gjøre en god vurdering av de direkte og indirekte økonomiske konsekvensene av kunst og kultur på Agder er det avgjørende at vi først har en tydelig definert avgrensning av kunst og kulturnæringene. Definisjonen og avgrensning av næringen presenteres i kapittel 2. Kapittel 3 presenterer kunst- og kulturnæringens økonomiske betydning, målt i økonomisk verdiskaping og sysselsetting. I kapittel 4 beskrives metoden for hvordan ringvirkningsanalysen er gjennomført steg for steg.



## 2. Avgrensning av kunst- og kulturnæringen

I en regionaløkonomisk analyse er det viktig å forstå hvordan kunstnerøkonomien fungerer. Hvilke virksomheter som inngår i vår kartlegging, har stor innvirkning på resultatene av vår regionaløkonomiske analyse av kunst- og kulturnæringen. For å sikre kartleggingens validitet og reliabilitet er det derfor helt sentralt å være tydelig på hvilke næringer og type virksomheter som er tatt med, og hvilke som er utelatt. Virksomhetene i sektoren opptrer ikke i et vakuum, men deler kunnskap, arbeidskraft og forretningsrelasjoner med andre aktører i tilstøtende næringer. I forskningslitteratur og politiske styringsdokumenter blir kunstnerøkonomien ofte beskrevet som *blandingsøkonomi* eller *lappeteppeøkonomi* (Berge m.fl., 2021, Nordisk Ministerråd, 2021, Rambøll Consulting, 2021). For eksempel kan en skuespiller få tilskudd til å utvikle et teaterstykke for så å selge visninger av det ferdige stykket til private og offentlige visningsarenaer. Den samme skuespilleren kan på samme tid være engasjert i et filmprosjekt, ha inntekter fra royalties og undervise på kulturskolen.

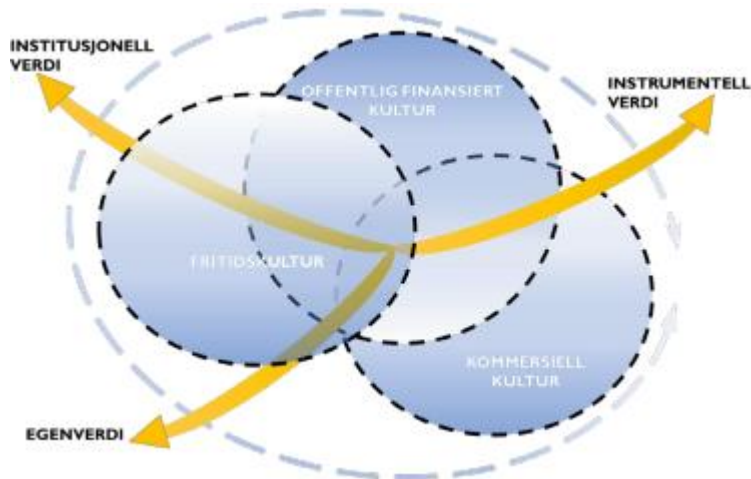
Kunst- og kulturaktørene samhandler i verdikjeder som består av virksomheter av ulik art. Hvor langt ut i verdikjeden kartleggingen gjøres, påvirker resultatene av ringvirkningsanalysene. Pengestrømmene i kunstnerøkonomien kan ta mange retninger fra utvikling av kunst- og kulturtilbud, til tilbudet når publikum.

### 2.1 Økosystemperspektiv på kunst- og kulturnæringene

En inngang til å forstå kunst- og kulturnæringen er økosystemperspektivet som beskriver hvordan virksomhetene opererer i et nært samspill med andre aktører. Disse kan være virksomheter fra andre næringssektorer, virkemiddelapparat, lokale og nasjonale myndigheter og publikum. Noe av virksomhetenes aktivitet og samhandling skjer i lokalmiljøet, mens andre deler kan være nasjonalt og i noen tilfeller internasjonalt orientert. For eksempel kan en kunstner ha en visning eller forestilling på en scene i Agder, samtidig som at hen kan motta tilskudd ordninger som Kulturdirektoratet forvalter. I vår analyse av økonomiske ringvirkninger har vi, i henhold til mandatet for oppdraget, prioritert ringvirkninger som materialiseres i Agder.

Kulturelle økosystem kan deles inn i tre overlappende og sammenhengende sfærer: fritidskulturlivet, offentlig finansiert kultur og kommersiell kultur (Holden, 2015), illustrert i figuren under.

Figur 1: Kulturelle økosystems overlapp



Kilde: Samfunnsøkonomisk-Analyse og Oxford Research, 2023

Fritidskultur er den første sfæren i modellen. Fritidskultur initieres og drives av amatører, frivillige og andre personer. Frivilligheten er en arena for påvirkning og samfunnsdeltakelse, og utgjør en grunnleggende del av menneskers liv og virke. Gjennom frivillighet skapes engasjement, fellesskap, inkludering, samt kulturell og demokratisk forståelse. Aktører som er engasjerte i fritidskultur, finner sammen i en felles interesse for å skape, formidle eller utøve kultur. Felles interesse er viktigste drivkraft bak engasjementet. I forskjellig grad er enkeltinitiativene og etablerte lag og foreninger avhengige av at det offentlige bidrar til aktiviteten i form av prosjekttilskudd eller tilgang til infrastruktur (eksempelvis kulturhus, øvingslokaler i fritidsklubber eller bibliotek).

En stor del av kunst- og kulturtilbudet i Agder er det offentlige finansierte tilbudet, som er den andre sfæren i modellen. Mye av aktiviteten handler om tilrettelegging av formidling av lokal, regional og nasjonal kunst- og kultur gjennom ordninger som Den kulturelle skolesekken/spaserstokken, kulturrulator, byfester og liknende. Det er også flere kommuner som sammen med fylkeskommunale og nasjonale tilskuddsordninger bidrar til å finansiere visningsarenaer som scener/kulturhus og museum. Hva som regnes som offentlig kultur bestemmes gjennom offentlig saksforvaltning og politiske avgjørelser.

Den tredje og siste sfæren er det kommersielle kulturlivet. Dette er tilbud i form av tiltak, prosjekter eller arrangement som drives av næringsaktører. Eksempler på slike tilbud kan være strandfesten Palmesus, forestillingene i Kristiansand Dyrepark, privateide konsertscener og gallerier. Innbyggere og tilreisende som forbrukere og publikummere har siste ord når det gjelder hvilke kommersielle kulturtilbud som er bevaringsverdige.

Kommersiell kultur ikke har livets rett om den ikke lar seg finansiere gjennom markedsinntekter. Det er dermed innbyggere og tilreisende som publikummere og brukere som avgjør om disse tilbudene er bevaringsdyktige.

Siden økosystemperspektivet åpner opp for mange gråsoner av hvem som inngår i kunst- og kulturnæringene, er en transparent avgrensing viktig. En sentral del av kunnskapsutviklingen har nettopp handlet om å definere og kartlegge hvilke næringer og virksomheter som inngår i kunst- og kulturnæringene. Forskningsmiljøer i ulike land har gjerne ulike tilnærminger til definisjon av næringen. Hvilke typer virksomheter som inkluderes i kartlegginger vil med det variere. Hva og hvordan man benevner næringen kan være en første indikasjon på hvilke virksomhetstyper en inkluderer i definisjonen/avgrensingen. Storbritannias myndigheter har gjennom Department for Culture, Media and Sports (DSMC) for eksempel etablert en definisjon som har satt rammen for landets økonomiske analyser av kreative næringer siden helt tilbake til 1990-tallet. Definisjonen, som første gang ble brukt i en kartlegging i 1998, viser til en liste av underkategorier av ulike virksomhetstyper, der hver type blir kartlagt næring for næring (British Council, 2010).

Også blant de norske forskningsmiljøene er det ulike avgrensinger av kunst- og kulturnæringene i de mange nasjonale og regionale kartleggingene av sektoren. Røyseng (2011) viser til at «kulturnæringer, kreative næringer, opplevelsesøkonomi/-industri, kulturbasert næringsutvikling og kulturelt entreprenørskap» beskriver mer eller mindre samme fenomen. For politiske ordninger rettet mot kreativ næring i Norge, er det fortsatt ulike meninger om hvilke bransjer og type virksomheter som bør inngå i kulturell og kreativ næring (Haugsevje m.fl., 2020).

Tidligere forskning, inkludert egen forskning på økonomiske ringvirkninger, har vist at næringsliv innenfor kunst- og kultur ikke kan defineres som en homogen, logisk og klart definert sektor, som enkelt kan beskrives med statistikk (Samfunnsøkonomisk analyse og Oxford Research, 2023). Det er det flere grunner til. For det første er kultur ikke et resultat av en økonomisk sektor som består av et spesifikt sett av produkter eller tjenester, enten det gjelder produksjon eller formidling. Kulturaktiviteter går ofte på tvers av flere økonomiske sektorer (for eksempel industri, tjenester, kommunikasjon og handelssektorer osv.). For det andre omfatter kultur ulike sosiale praksiser som i dag er anerkjent som kulturelle innenfor en spesifikk gruppe. Til og med i disse gruppene er definisjonen av kunst- og kultursektoren plastisk.

Felles for de mange benevnelsene av sektoren er imidlertid at de representerer ulike innganger til å fange opp samvirket mellom kunst og kultur på den ene siden og næringsvirksomhet på den andre. I denne rapporten brukes begrepet *kunst- og kulturnæringen*. Med å bruke denne benevnelsen, uttrykkes det at fokus i kartleggingen er på aktiviteter som inngår i økonomien som selvstendige salgsenheter (musikk, bok, film,

teater, festivaler, opplevelsesparker osv.) og når opplevelser blir anvendt som en merverdi for å øke salget av tradisjonelle produkter og tjenester.

## 2.2 Næringssektorene

Vi tar utgangspunkt i samme utvalgsmetode som OECD og ESSnet-Culture<sup>1</sup>. ESSnet-Culture foreslår et rammeverk for kulturstatistikk som er organisert i ti kulturnæringer og seks kulturaktiviteter. Hver av næringssektorene er satt sammen av et sett med praksiser, aktiviteter eller kulturelle produkter sentrert om en type uttrykk som er anerkjent som kunstnerisk. Tabellen under viser de ti kunst- og kulturnæringene i ESSnet-Culture sitt rammeverk. Vi har fylt ut tabellen med eksempler på virksomheter i Agder.

Næringssektor	Virksomhetstyper	Eksempler på virksomheter
<b>Kulturarv</b>	Museer, kulturminne	Kanonmuseet, Botanisk, Lindesnes Fyr, Setesdalsbanen
<b>Arkiver</b>	Arkiv	Arkivsenter Sør,
<b>Bibliotek</b>	Folkebibliotek	De kommunale folkebibliotekene
<b>Bok og presse</b>	Aviser, forlag	Fedrelandsvennen, Aksel, Portal Forlag, Gaute Heivoll
<b>Visuell kunst</b>	Billedkunstnere, gallerier, grafiske verksted	Erik Pirolt, Galleri Bi-Z, Setesdalstrykk, Bjorvann o'Co, Bomullsfabrikkens kunsthall
<b>Scenekunst</b>	Teater og konserthus/Scener, teaterkompanier, Kulturhus	Kilden teater og konserthus, Agder teater, Buen Kulturhus, Posehaven,
<b>Audiovisuell og multimedia</b>	Musikk, lydstudio, film- og tv-produksjon, radio og blogging, konsertarrangører	Annbjørg Lien, Gamlebyen Lydstudio, Live Production, Dokufilm AS Søgne, Dirty Old Town
<b>Arkitektur</b>	Arkitekturkontorer	Novo Arkitekter, Trollvegg arkitektstudio, Alpha Arkitekter, Halvorsen Arkitekter
<b>Reklame</b>	Reklamebyråer	Sørlandsreklame AS, Aptum AS
<b>Kunsthåndverk</b>	Produksjon og salg av brukskunst, sølvsmier	Elins Klær og Hatter, Mandal veveri, Fjære keramikk

<sup>1</sup> European Statistical System Network on Culture (ESSNet-Culture) er et nettverk av nasjonale eksperter som har som mål å utvikle kunnskap om kulturstatistikk i Europa. Det europeiske rammeverket for kulturstatistikk fungerer som grunnlag for produksjon av sammenlignbare data over hele EU.

<b>Annet</b>	Spesialtilfellet med Dyreparken og musikere, kunstnere mv. som ikke hører inn under andre relevante næringskoder	Kristiansand Dyrepark AS
--------------	--	--------------------------

I OECDs rammeverk er imidlertid følgende næringer ikke inkludert:

- generell systemprogramvare eller applikasjonsprogramvareaktiviteter;
- informasjonsaktiviteter (telekommunikasjon);
- fritidsaktiviteter (spill, underholdningsaktiviteter, gambling etc.) og turisme;
- naturreservater, dyreparker og botaniske hager;
- produksjon av dekorative produkter (keramikk, smykker etc.).

I motsetning til OECD har vi i våre analyser inkludert Kristiansand Dyrepark (som vist i tabellen over). Det har vi gjort fordi en stor andel av deres omsetning, særlig i sommermånedene, knyttes til underholdning gjennom parkens mange teaterscener. I ringvirkningsanalysene er dyreparken plassert i næringssektoren «annet». I analysene har det ikke vært mulig å isolere underholdningsdelen til Kristiansand Dyrepark, slik at her inngår all aktivitet knyttet til deres virksomhet.

Basert på relevant litteratur og tidligere studier av kunst- og kulturnæringen definerer vi 61 femsiffer NACE-koder som er direkte tilhørende i kunst- og kulturnæringen.<sup>2</sup> For Agder identifiserer vi da nærmere 5 500 virksomheter i disse næringskodene. Fra tidligere forskning som inkluderer regnskapsdata fra Brønnøysundregistrene, vet vi at virksomhetenes egen plassering under næringskode kan være tilfeldig. Noen bedrifter har for eksempel plassert sin virksomhet i en tilfeldig valgt NACE-kode da de registrerte virksomheten i Brønnøysundregistrene. I tillegg er det noen virksomheter som endrer fokus i tiden etter registrering, men som likevel unnlater å oppdatere bransjetilhørighet i Brønnøysundregistrene. Det betyr at listen med 5 500 virksomheter måtte gjennomgå for å luke ut aktører som denne ringvirkningsanalysen ikke skal omfatte. Eksempler på slike selskaper er profilselskaper, matprodusenter og liknende.

Med utgangspunkt i kjennskap til næringen og regionen, samt gjennomgang av utvalgte hjemmesider for virksomheter, har vi vurdert at om lag 300 virksomheter av den opprinnelige lista av virksomheter, ikke er relevante for en analyse av kunst- og kulturnæringen i Agder. Vårt utvalg av virksomheter, definert som direkte tilhørende i kunst- og kulturnæringen, er dermed om lag 5 200 virksomheter fordelt på de ti ulike delene av næringen slik den er skissert og definert av OECD ESSnet-Culture. Av de 5

<sup>2</sup> Se fullstendig oversikt over relevante NACE-koder i kapittel 4

200 kunst- og kulturvirksomhetene, har vi regnskapsinformasjon for 2022 for 800 av dem.

De resterende 4 400 virksomhetene har vi ikke regnskapsinformasjon for. Denne gruppen virksomheter er primært selvstendig næringsdrivende og ikke regnskapspliktige, samt at en del av dem er kommunale virksomheter, foreninger mv. Kapittel 4.2.2 viser hvordan verdiskapingen i disse virksomhetene er estimert.

## 3. Økonomiske ringvirkninger

I dette kapitlet presenterer vi den økonomiske betydningen, målt i økonomisk verdiskaping og sysselsetting, av kunst- og kulturnæringen i Agder. Kunst- og kulturnæringen i Agder består av **5 200 virksomheter**. Disse virksomhetene representerer en **verdiskaping på 5,4 mrd. kroner (2022)** og **sysselsetter 6 500 årsverk** direkte og indirekte. Nedenfor redegjør vi nærmere for hvordan vi har beregnet den økonomiske betydningen samt hvordan den fordeler seg på både næring og geografi.

### 3.1 Den direkte og indirekte betydningen av kunst og kultur

I denne analysen benytter vi et velkjent metodisk rammeverk fra ringvirkningsanalyser av andre næringer og enkeltvirksomheter. I ringvirkningsberegninger skilles det mellom to typer av økonomiske virkninger eller betydning:

- Aktivitet som **direkte** kan tilskrives kulturnæringen
- Aktivitet som **indirekte** følger av kulturnæringens aktiviteter

Utgangspunktet for analysen av de økonomiske virkningene er verdiskapingen og sysselsettingen som skjer *direkte i kunst- og kulturnæringene*. Slik vi drøfter i kapittel 2 er det mange muligheter for å definere og avgrense næringen. Vi har lagt oss tett opp til OECD og ESSnet-Culture sin ti-deling av kunst- og kulturnæringen.

Verdiskapingen omfatter altså den merverdien som tilføres produktet eller tjenesten gjennom produksjonsprosessen i virksomheten, dvs. differansen mellom prisen på innsatsvarene og prisen i sluttmarkedet. Den økonomiske verdiskapingen er da «avlønningen» til sysselsatte og kapital.<sup>3</sup> Merk her at vi ser på den økonomiske verdiskapingen. Eventuelle andre verdier som skapes ut over de økonomiske drøftes ikke i denne rapporten. Se mer utdypende forklaring i boks 1.

Økonomisk verdiskaping ikke er et mål i seg selv, men er viktig for å finansiere og sikre vår velferd (i bred forstand). Dette innebærer at det er velferden som er målet, mens den økonomiske verdiskapingen er et middel for å nå dette målet.

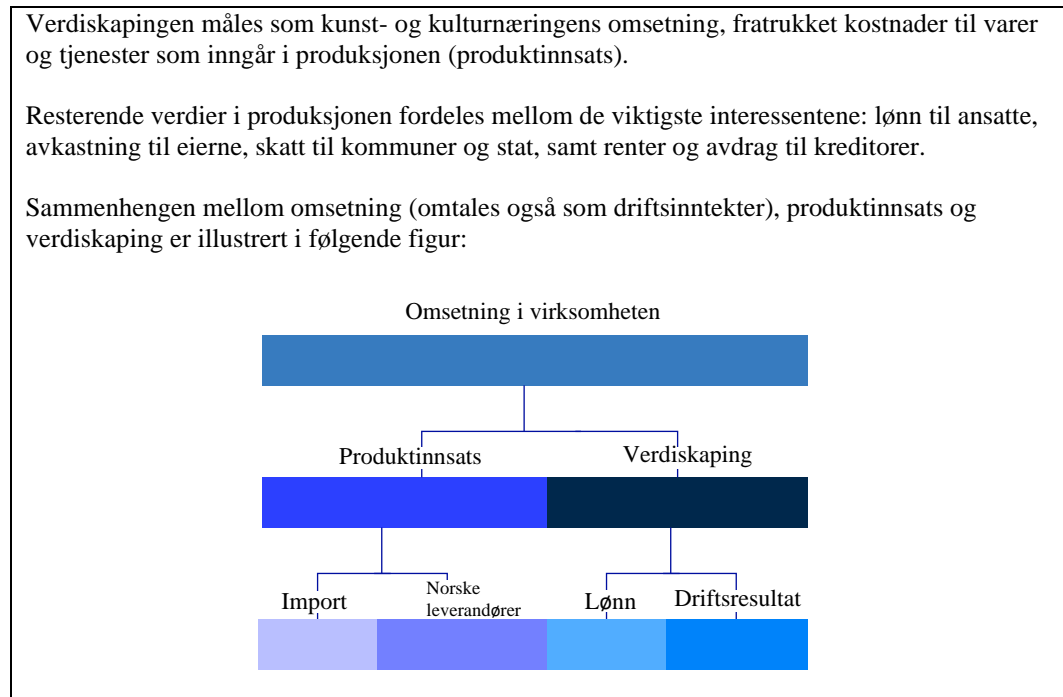
Sysselsetting er vår andre indikator for økonomiske ringvirkninger. Vi benytter **sysselsatte årsverk** for å gi et mest mulig presist bilde av den faktiske arbeidsinnsatsen kunst- og kulturnæringen representerer. Dette er spesielt viktig i analyser av kunst- og

---

<sup>3</sup> Det vil si de viktigste interessentene: lønn til de ansatte, skatt til kommuner og stat, renter til kreditorer og avkastning til eierne.

kulturnæringen som består av mange selvstendige kunstnere og musikere, og som ikke nødvendigvis har kunsten som sin primære inntektskilde.

Boks 1: *Kort om verdiskaping og ringvirkningsanalyser*



Sysselsatte årsverk beregnes for den enkelte virksomhet basert på rapporterte lønnskostnader og faktisk lønn per årsverk i den enkelte næring. For virksomheter uten tilgjengelig regnskapsinformasjon estimeres antall årsverk basert på selskapsform, antall lønsmottakere og gjennomsnittlige årsverk per lønsmottaker fra virksomheter i samme næring. Enkeltpersonforetak uten regnskapsinformasjon er et særtilfelle i våre beregninger. Vi vet hvilken næring de opererer i, men vi vet ikke om eieren bruker virksomheten til en heltidsjobb, deltidsjobb eller om det er en inaktiv virksomhet uten økonomisk aktivitet. Altså, arbeidsinnsatsen i enkeltpersonforetaket kan være mellom null og 100 prosent. Derfor legger vi til grunn at enkeltpersonforetak uten regnskapsinformasjon har halvparten av arbeidsinnsatsen (stillingsprosenten) som tilsvarende virksomheter i samme næring med regnskapsinformasjon.

Se mer om hvordan vi tilnærmer oss verdiskaping og sysselsetting for selvstendige, samt hvordan vi beregner ringvirkninger i kapittel 4.

Virksomhetene definert innenfor kunst og kulturnæringen skaper også aktivitet i andre deler av økonomien gjennom kjøp av varer og tjenester. Det er disse ringvirkningene vi omtaler som **indirekte virkninger**, og de oppstår som følge av virksomhetenes daglige drift for å tilby kunst og kultur til befolkningen.



Som en tommelfingerregel har arbeidsintensive virksomheter, slik som i kunst og kulturnæringene, relativt høye *direkte virkninger*, mens kapitalintensive virksomheter som regel har større *ringvirkninger (indirekte virkninger)*.

De indirekte virkningene består av leverandører av varer og tjenester inn til kunst og kulturnæringene. Altså, dette er skuespillere som leier seg inn til forestillinger, lyd og lysleverandører, teknikere, renhold, kantine mv. Leverandørene befinner seg både i Agder, men også som vi skal se i stor grad utenfor Agder. Lokaliseringen utenfor Agder, og med relativt stor avstand til virksomhetene leverandørene leverer sine varer og/eller tjenester til, kan forklares med at mange skuespillere, musikere, lydteknikere og andre tjenesteytere ønsker å bo og leve i urbane strøk samt hvor det er andre lignende virksomheter lokalisert. Derfor er det en opphoping av denne typen virksomhet i og rundt de største byene, som så selger sine tjenester over lange avstander.

I mange analyser av økonomiske ringvirkninger er det vanlig å beregne det som kalles for induerte virkninger (eller konsumvirkninger)<sup>4</sup> og overrislinger<sup>5</sup>. I denne analysen av kunst- og kulturnæringene i Agder inngår ikke disse virkningene. Induserte virkninger gir i dette tilfellet ikke mening å beregne, da det over tid forventes full sysselsetting og at de som omfattes av de induerte virkningene ville fått alternativt arbeid dersom kunst- og kulturnæringen i Agder hadde 'forsvunnet over natta'.

Overrislinger inngår heller ikke i våre beregninger. Dette handler om at metoden er for ressurskrevende å gjennomføre. Dermed vil våre beregninger til en viss grad undervurdere de samlede økonomiske ringvirkningene av kunst- og kulturnæringen i Agder.

---

<sup>4</sup> Induserte virkninger (konsumvirkninger) skapes av at inntekter ansatte og eiere i de direkte og indirekte delene av beregningen benyttes til konsum og investeringer (helt eller delvis lokalt), som igjen bidrar til verdiskaping og sysselsetting. Dette er en type forsterkningsmekanismer. Men, så lenge det antas full sysselsetting, noe som gjøres her, vil en eventuell økning i kunst- og kulturnæringen motsvares av en reduksjon i andre deler av økonomien. 'Ringvirkningen' for norsk økonomi blir dermed null. Den induerte virkningen kan like fullt representere en lokaløkonomisk effekt for Agder.

<sup>5</sup> Overrislingseffekter beregnes typisk av kulturelle arrangementer. Arrangementet eller virksomheten (museet mv.) tiltrekker seg publikum fra utenfor Agder. Overrislinger består dermed av økt lokal omsetning i for eksempel varehandel, overnatting og andre reiselivsrelaterte virksomheter fra tilreisende publikum.

## 3.2 Resultater for Agder

Det befinner seg om lag 5 200 virksomheter innenfor de ti ulike delene av kunst- og kulturnæringen i Agder, jf. tabell 3.1. De fleste virksomhetene befinner seg innenfor det vi kaller for 'audiovisuell og multimedia' som omfatter musikere, radio og fjernsyn, film (produksjon, etterarbeid og framvisning), programvare og dataspill, samt blogging. Om lag 1 300 av virksomhetene er musikere (selvstendige og større selskaper). Den nest største delen målt i antall virksomheter er 'visuell kunst' som omfatter primært fotografer og billedkunstnere, design samt trykking og gallerier.

De største virksomhetene målt i antall ansatte er Vest-Agder Museet IKS (kulturarv), Kilden (scenekunst), Kristiansand Dyrepark (annet) og Fædrelandsvennen (bok og presse).

Til sammen representerer kunst- og kulturvirksomhetene i Agder en direkte verdiskaping på nærmere 3,2 milliarder kroner per 2022 og 4 600 sysselsatte årsverk, jf. figur 3.1 og 3.2.

Størst innslag av kunst- og kulturvirksomhet finner vi i Kristiansand og Arendal målt i direkte og indirekte verdiskaping. De to kommunene huser de to største byene og slik også de to områdene i Agder med størst kunde grunnlag for kunst og kultur i egen kommune. Vi diskuterer de to kommunenes innslag av kunst- og kulturnæring spesifikt i kapittel 3.3 og 3.4.

Lindesnes og Grimstad (begge med om lag 140 millioner kroner i direkte verdiskaping) følger som de to kommunene etter Kristiansand og Arendal med størst direkte verdiskaping i kunst- og kulturnæringen. Desto lavere befolkning, desto lavere er den beregnede verdiskapingen og sysselsettingen. Samtidig, her er også befolkningen og den totale sysselsettingen lavere, slik at andelen sysselsatte i kunst og kultur ikke er noe lavere enn i mer sentrale strøk. Høyest andel utgjør den direkte sysselsettingen i Valle kommune (6,0 prosent), Flekkefjord og Lyngdal (begge 4,8 prosent) samt Kristiansand (5,1 prosent). Sistnevnte avviker fra de øvrige i at de er den mest folkerike kommunen i Agder, og med det tiltrekker seg kunst- og kultursysselsetting gjennom byens urbane kvaliteter.

I 2021 var det om lag 126 000 sysselsatte årsverk i Agder.<sup>6</sup> Dermed utgjør kunst- og kulturnæringen direkte om lag 3,7 prosent av de sysselsatte årsverkene i fylket. Dette er noe mer enn overnatting- og serveringsvirksomhet (3,1 prosent, eller om lag 4 000) og

---

<sup>6</sup> Beregnet basert på SSB: Tabell: 11713, hvor vi antar samme forhold mellom sysselsatte og årsverk per næring som nasjonalt også i Agder. Da omregnes sysselsatte til årsverk og en total på i underkant av 126 000 årsverk for Agder.

jordbruk, skogbruk og fiske og fangst (til sammen 2,5 prosent, eller om lag 3 300 årsverk) samme år.

**Tabell 3.1**

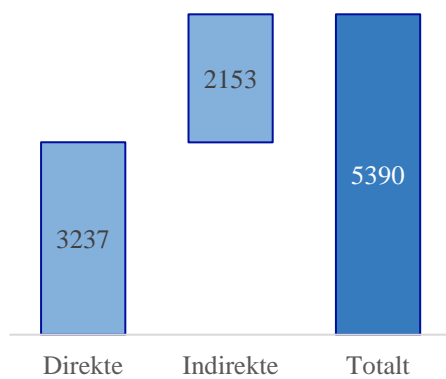
Direkte definerte virksomheter, sysselsetting og verdiskaping (tusen kroner) fordelt på kunst- og kulturnæringene i Agder, per 2022.

	Virksomheter	Verdiskaping	Årsverk
Arkitektur	148	176	157
Arkiver	3	20	34
Arv	76	561	947
Audiovisuell og multimedia	1 937	490	851
Bibliotek	27	198	187
Bok og presse	492	555	455
Kunst-håndverk	78	33	58
Reklame	448	268	321
Scenekunst	627	316	550
Visuell kunst	1 311	367	637
Annet	33	243	422
<b>Totalsum</b>	<b>5 180</b>	<b>3 227</b>	<b>4 646</b>

Kilde: SØA

**Figur 3.1**

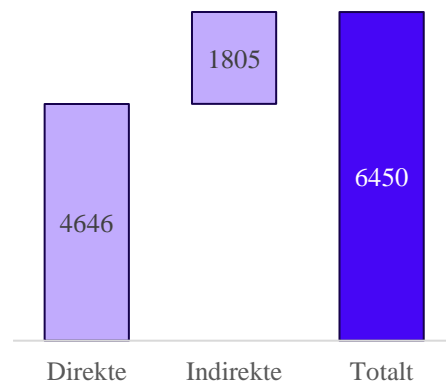
Verdiskaping, ringvirkninger. Tusen kroner, per 2022



Kilde: SØA

**Figur 3.2**

Årsverk, ringvirkninger. Per 2022.



Kilde: SØA

Betydningen av kunst- og kulturnæringen kan slik være minst like stor i de mindre sentrale områdene hvor de absolutte størrelsene på de økonomiske ringvirkningene er lavere, men der andelen er høyere og næringen slik spiller en viktigere rolle for lokal sysselsetting og bosetting.

Som nevnt ser vi på regnskapene og de økonomiske virkningene fra kunst- og kulturnæringen i 2022. Året 2022 var delvis preget av restriksjoner i forbindelse med Covid-19 pandemien som medførte store begrensninger på befolkningens mulighet til å ta del i kunst og kulturlivet fra og med mars 2020. Like fullt var sysselsettingen og verdiskapingen innenfor nasjonalregnskapsnæringen kunst, kultur og underholdning tilbake på nivåer minst like høye for både verdiskaping og sysselsetting i 2022, som før pandemien. Selv om 2022 var delvis preget av restriksjoner i forbindelse med pandemien, er det vår vurdering at 2022 var et tilnærmet normalår sammenlignet med årene før pandemien.

Kunst- og kulturvirksomhetene i Agder representerer om lag 3,2 mrd. kroner i indirekte verdiskaping og 1 800 indirekte sysselsatte årsverk per 2022, jf. figur 3.1 og 3.2. Som nevnt innledningsvis er dette verdiskaping og sysselsetting hos leverandørene til næringen. De indirekte virkningene er beregnet i SØAs ringvirkningsmodell SARMOD. SARMOD hensyntar leverandører til kunst- og kulturvirksomhetene i fem ledd, import fra utlandet og fra utenfor Agder. Se kapittel 4 for nærmere beskrivelse av metoden.

De indirekte virkningene sprer seg til alle deler av norsk næringsliv, jf. figur 3.3. Mest indirekte virkninger tilfaller bygg, anlegg og eiendomsforvaltning og faglig vitenskapelig tjenesteyting. Det er også en del innslag av både IT, forsikring, transport og annen tjenesteyting.

Den samlede sysselsettingen direkte og indirekte, utgjør 4,2 prosent av de sysselsatte årsverkene i Agder i 2022. Sysselsettingen innenfor kunst- og kulturnæringen utgjør størst andel av sysselsatte årsverk i Valle kommune med 6,1 prosent. Tar vi med de indirekte nærmer Kristiansand seg Valle med 5,9 prosent av de sysselsatte årsverkene direkte eller indirekte knyttet til kunst- og kulturnæringene. Videre har Lyngdal (5,0 prosent) og Flekkefjord (4,9 prosent) de høyeste innslagene av årsverk innenfor kunst- og kulturnæringene målt som andel av samlet sysselsetting.

Kunst- og kulturnæringen i Agder skaper ringvirkninger både i og utenfor eget fylke. De direkte virkningene befinner seg per definisjon i sin helhet i Agder. De indirekte virkningene sprer seg derimot også ut over Agder, jf. figur 3.4. Av de 2,1 milliarder kronene i indirekte verdiskaping, tilfaller 775 virksomheter i Agder. Det betyr at om lag

36 prosent av den indirekte verdiskapingen skjer i Agder, og de resterende 64 prosentene utenfor Agder.<sup>7</sup>

Den indirekte verdiskapingen utenfor Agder leveres hovedsakelig fra de større byene. Oslo er den kommunen i Norge med tredje størst verdiskaping knyttet til kunst og kulturnæringen i Agder med en verdiskaping på like i overkant av 400 millioner kroner. Dette er 400 millioner kroner som utelukkende skjer hos leverandører til kunst- og kulturvirksomhetene i Agder. Typisk vil dette være skuespillere, musikere, lydteknikere og andre støttetjenester som både befinner seg i og utenfor det vi definerer som kunst- og kulturnæringer. Det er i tillegg en del indirekte verdiskaping som skjer i Stavanger og Bergen. Ser vi alle økonomiske virkninger samlet, tilfaller om lag 75 prosent av verdiskapingen Agder fylke.

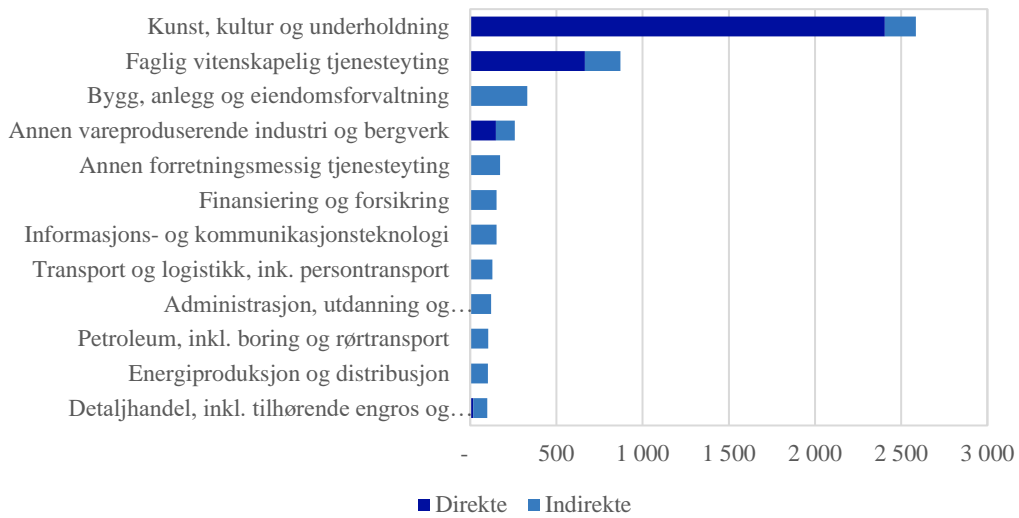
Se kapittel 4 for nærmere beskrivelser av hvordan de indirekte virkningene fordeles på ulike kommuner.

---

<sup>7</sup> De indirekte virkningene fordeles på kommuner som følger. Utgangspunktet er den indirekte verdiskapingen i næring J og kommune X i Agder. Verdiskapingen fordeles i henhold til den geografiske avstanden mellom kommune X og alle andre kommuner i Norge, samt alle kommuners sysselsettingsandel innenfor næring J. Desto høyere sysselsettingsandel kommunene har, desto større andel får den av den indirekte verdiskapingen. Samtidig, desto lengre geografisk avstand det er mellom kommune X og 'mottakskommunen', desto lavere andel av den indirekte verdiskapingen tilfaller den aktuelle kommune.

**Figur 3.3**

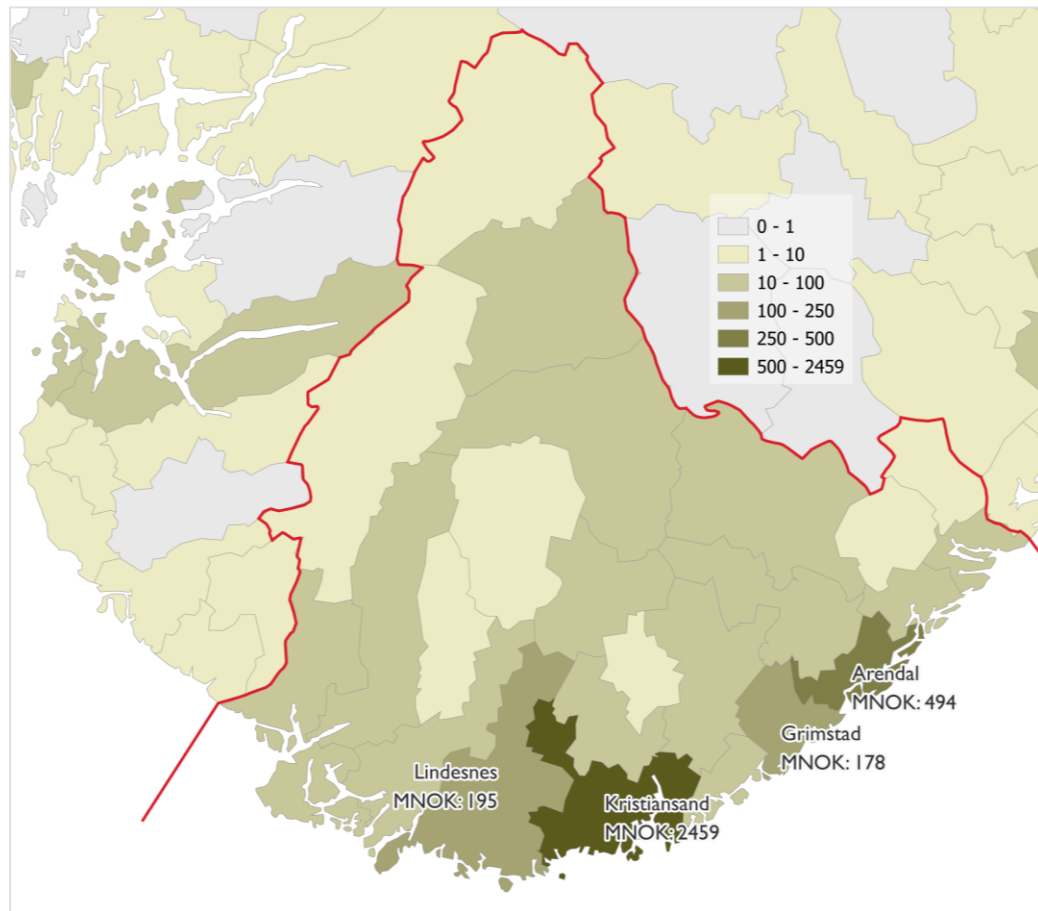
Næringsfordeling direkte og indirekte virkninger. Verdiskaping (mill. kroner), 2022.



Kilde: SØA

**Figur 3.4**

Geografisk fordeling ringvirkninger, verdiskaping (mill. kroner) i 2022.



Kartgrunnlag: Kartverket ©  
Kilde: SØA

### 3.2.1 Utvikling over tid

Vi benytter historisk sysselsettings-<sup>8</sup> og produktivitetsutvikling<sup>9</sup> (verdiskaping per timeverk) for å studere de ti kunst- og kulturnæringene i Agder de siste 15 årene, jf. figur 3.5 og 3.6 både når det gjelder sysselsetting (årsverk) og verdiskaping.

Sysselsatte årsverk har økt med om lag én prosent per år i perioden 2008-2022. Scenekunst hadde en sterk vekst, spesielt etter 2011 med etableringen av Kilden i 2012, jf. figur 3.6. Virksomheter innenfor audiovisuell og multimedia har også sett en sterk vekst fra rundt 2016. Bok og presse har hatt en jevn nedgang i sysselsatte årsverk.

Verdiskapingen innenfor kunst- og kulturnæringene samlet er derimot *reduert* med 0,4 prosent per år i perioden 2008-2022. Verdiskapingen direkte lokalisert i kunst- og kulturnæringene i Agder var 3,4 mrd. kroner i 2008, kontra 3,2 i 2022, jf. figur 3.5. Vi drøfter trolige årsaker til denne nedgangen under.

Vi anslår historiske ringvirkninger fra kunst- og kulturnæringene i Agder under forutsetningen om stabile forholdstall mellom ringvirkninger og den direkte økonomiske aktiviteten bakover i tid som det vi har sett for 2022. I 2022 skapte ett sysselsatt årsverk i kunst- og kulturnæringen indirekte 0,4 årsverk i andre næringer i og utenfor Agder. En direkte sysselsetting på i overkant av 4 000 årsverk i Agder i 2008 tilsier ytterligere 1 600 årsverk indirekte og da en samlet sysselsetting på om lag 5 600 årsverk i og utenfor Agder for 2008, jf. figur 3.5.

Tilsvarende ville kunst- og kulturnæringen i Agder representert en direkte verdiskaping på 3,4 mrd. kroner i 2008, som i tillegg ville utløst om lag 2,3 mrd. kroner i indirekte verdiskaping. Den samlede verdiskapingen direkte og indirekte fra kunst- og kulturnæringene i Agder i 2008 ville dermed vært på om lag 5,7 mrd. kroner, jf. figur 3.5. Beregningene for 2008 forutsetter at innkjøpene fra kunst- og kulturnæringene har samme karakter og omfang som det vi ser i 2022, noe vi anser som rimelig.

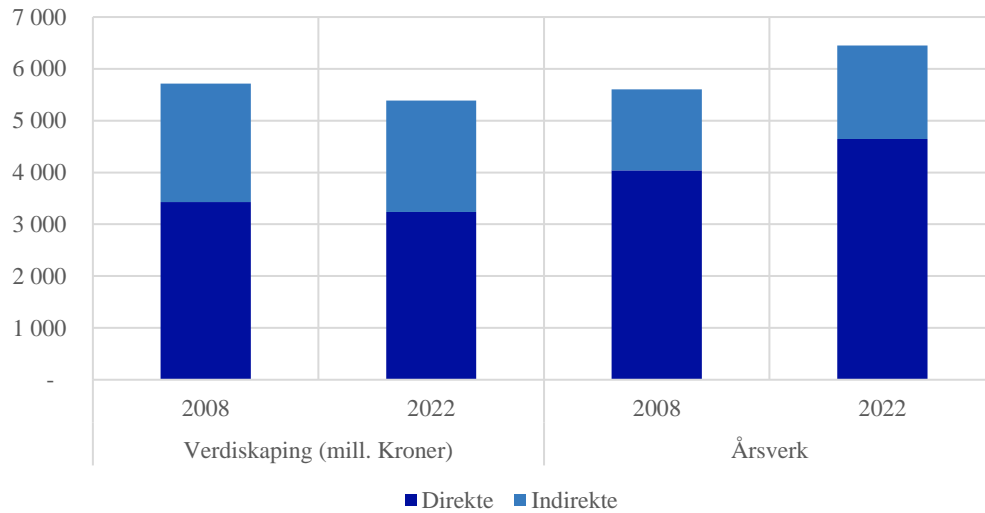
---

<sup>8</sup> For den mest detaljerte næringsinndelingen fra registerbasert sysselsettingsstatistikk (SSB: Tabell: 13470)

<sup>9</sup> Definert som bruttoprodukt (eller verdiskaping) per utførte timeverk for kulturell virksomhet fra Nasjonalregnskapet (SSB: Tabell: 09170 og 09174). Vi har korrigert for brudd i tidsserien i bruttoprodukt i 2016 av Nasjonalregnskapet (SSB) som følger av omleggingen av beregning av lønnskostnader i forbindelse med ny A-melding i 2016. Vi legger til grunn veksten før og etter 2016, og antar at veksten fra 2015-2016 er et gjennomsnitt av veksten i året før og etter. Vi legger videre til grunn at produktivitetsutviklingen i næringen i Agder, Kristiansand og Arendal ikke avviker fra næringen ellers i landet.

**Figur 3.5**

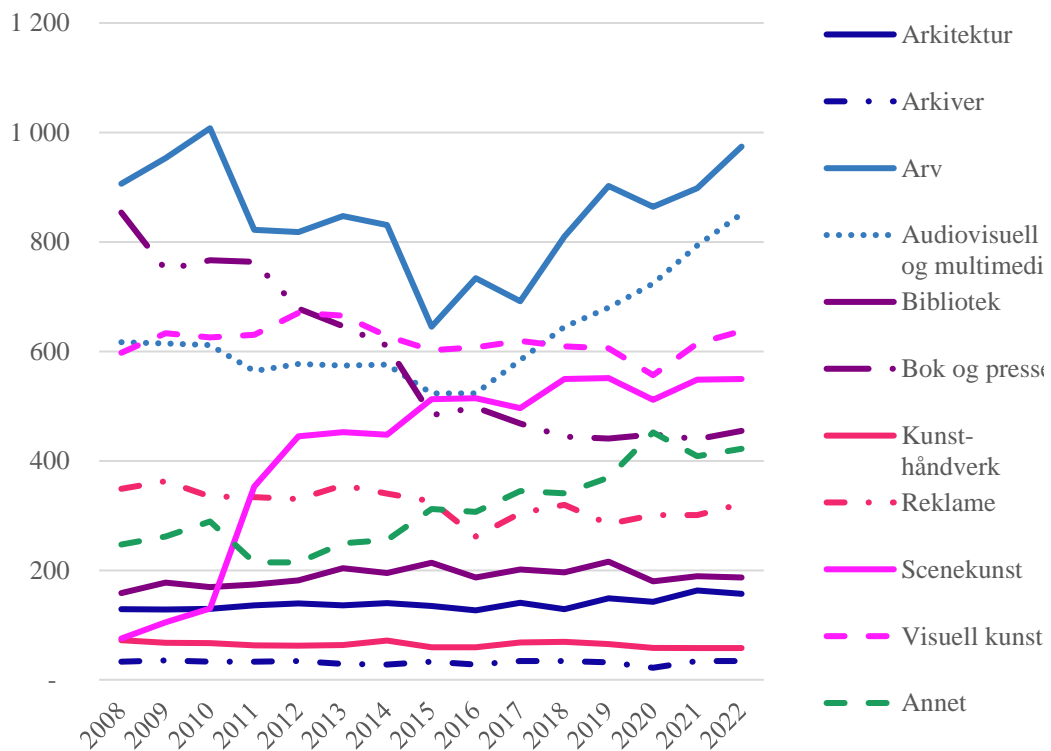
Direkte sysselsatte årsverk og verdiskaping (mill. kroner) innenfor kunst og kulturnæringene i Agder. 2008 og 2022.



Kilde: SØA

**Figur 3.6**

Direkte sysselsatte årsverk innenfor kunst og kulturnæringene i Agder. 2008-2022.



Kilde: SØA



Den svake utviklingen i verdiskaping kan forklares av den manglende produktivitetsveksten i næringen.<sup>10</sup> Vi vet at utførte timeverk (arbeidsinnsatsen) øker i perioden 2008-2022 samlet, jf. figur 3.7 for næringen totalt. Samtidig er *verdiskapingen per timeverk* redusert med om lag syv prosent. Verdiskapingen har derfor vokst relativt mindre enn sysselsettingen. Verdiskapingen (som er et inntektsbegrep) ble betydelig redusert i 2020 som følger av covid-19 pandemien, men løftet seg kraftig i 2021 og 2022. Næringen hadde også i perioden fra 2008 og fram til pandemien en negativ produktivitetsutvikling selv med noe forbedring fra 2012 til 2015, jf. figur 3.7.

Den svake *verdiskapingsutviklingen* materialiserer seg i form av en *svak reallønnsutvikling innenfor kunst- og kulturnæringene*. Reallønna har stått tilnærmet stille de siste 15 årene, med en økning på 0,1 prosent per år i gjennomsnitt i perioden 2008-2022 for kunst og kulturnæringene. Ser vi på forholdet til næringslivet for øvrig, har reallønnsutviklingen innenfor kunst og kultur svekket seg systematisk fram til rundt 2008, før den har bedret seg noe i 2021 og 2022, jf. figur 3.8.

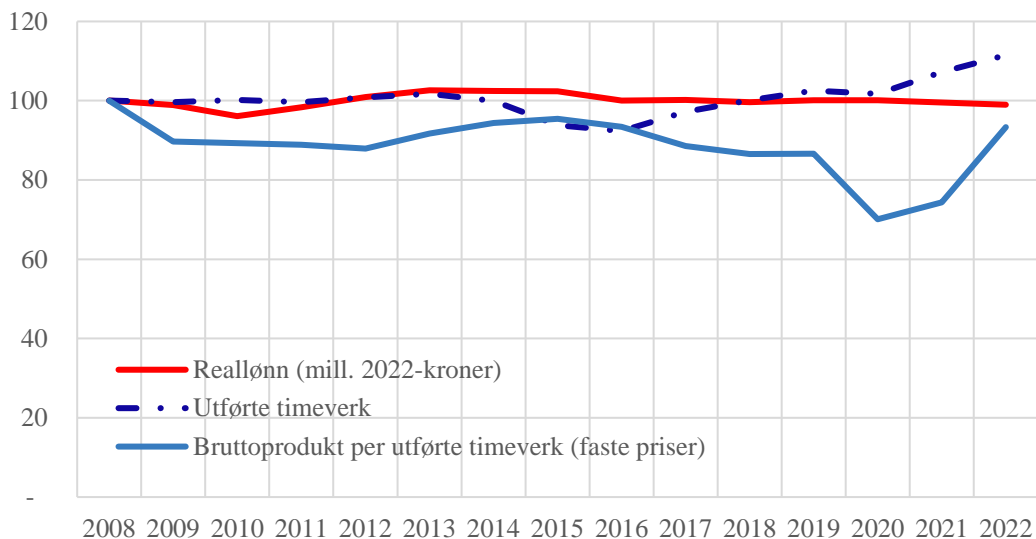
Siden reallønna vokser relativt mindre enn sysselsettingsutviklingen, tilsier dette redusert verdiskaping per utførte timeverk alt annet likt (reduert produktivitet) i kunst- og kulturnæringene de siste 15 årene i gjennomsnitt. Når verdiskapingen direkte og indirekte har gått ned for næringen i Agder i nevnte periode skyldes dette at volumeffekten (sysselsettingen) ikke veier opp for den svake utviklingen i verdiskaping per timeverk i samme periode.

---

<sup>10</sup> Her legger vi til grunn at produktivitetsutviklingen i Nasjonalregnskapets A38 næring *Kulturell virksomhet, underholdning og fritidsaktiviteter* er sammenfallende med vår definisjon av kunst- og kulturnæringen i Agder for de siste 15 årene. Det er en rimelig antagelse at det over tid ikke vil være store geografiske forskjeller i hverken lønn, kapitalavkastning og dermed heller ikke i verdiskaping internt i en næring.

**Figur 3.7**

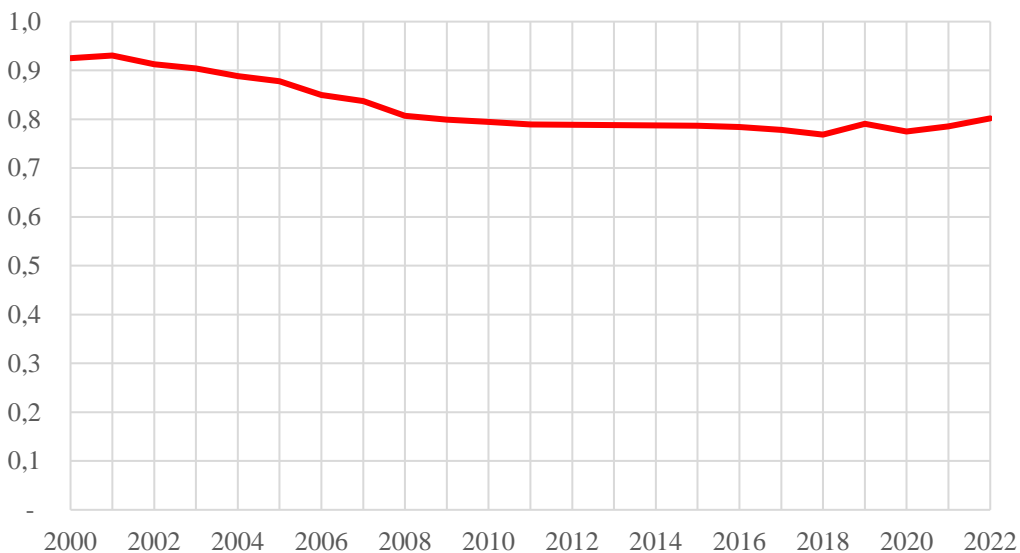
Reallønn, utførte timeverk og bruttoprodukt per utførte timeverk i faste priser, indeks (2008=100) i kulturell virksomhet, underholdning og fritidsaktiviteter. 2008-2022.



Kilde: SSB

**Figur 3.8**

Forholdet mellom reallønn per utførte timeverk (for lønsmottakere) i kunst- og kulturnæringen sammenlignet med næringslivet for øvrig, 2008-2022. Verdier under 1 tilsier relativt lavere reallønn i kunst- og kultur sammenlignet med i næringslivet for øvrig.



Kilde: SSB

### 3.2.2 Tettheten av kunstnere og kulturarbeidere

I Regionplan Agder 2030 er det definert en målsetning om at tettheten av kunstnere og kulturarbeidere i Agder skal være den høyeste i landet utenfor Oslo. Den regionaløkonomiske analysen skal bidra til å dokumentere om målet er på vei til å bli nådd.

Tabellen under viser andel sysselsatte i kunst og kulturnæringene for alle fylker i perioden 2008-2022 når vår definisjon på femsiffer nivå legges til grunn.<sup>11</sup> Tabellen belyser om målet slik det er definert i Regionplan Agder 2030, er innenfor rekkevidde.

I Agder sysselsetter kunst- og kulturnæringene tre prosent av total sysselsetting og er med dette på syvendeplass når det kommer til tetthet av sysselsatte i næringen i 2022, jf. tabell 3.2. Den historiske utviklingen viser at sysselsettingsandelen i kunst- og kultursektoren har vært svært stabil siden 2008. Med utgangspunkt i disse tallene er det med andre or en vei å gå før Agder når om å være det fylket med høyest tetthet av kunstnere og kulturarbeidere.

Arendal har 2,8 prosent av sine sysselsatte innenfor kunst- og kulturnæringen, færre sysselsatte i sektoren enn gjennomsnittet er for hele fylket. Kristiansand har tettere sysselsettingsandel av kunst og kulturarbeidere med 4,1 prosent sysselsatte i sektoren i 2022. Kristiansand drar med dette i retning av at Agder som fylke oppfyller målet om tetthet av kunst- og kulturarbeidere.

---

<sup>11</sup> Merk at dette er andelen sysselsatte basert på SSBs registerbaserte sysselsettingsstatistikk. Med det er ikke tabellen nødvendigvis helt sammenlignbar med de øvrige andelene vi bruker på sysselsetting ellers i rapporten, men indikerer like fullt hvor stor tettheten av sysselsetting er i disse næringene på tvers av regioner.

**Tabell 3.2**

Prosentvis sysselsetting innenfor kunst og kulturnæringene i perioden 2008-2022. (Kilde: SSB: Tabell: 13470)

	2008	2009	2010	2011	2012	2013	2014	2015	2016	2017	2018	2019	2020	2021	2022
<b>Oslo</b>	8,90	8,90	8,60	8,60	8,50	8,40	8,40	8,40	8,40	8,60	9,00	9,00	9,10	9,30	9,70
<b>Vestland</b>	3,40	3,30	3,20	3,30	3,30	3,30	3,30	3,20	3,30	3,30	3,40	3,40	3,40	3,60	3,70
<b>Trøndelag</b>	3,50	3,60	3,60	3,60	3,70	3,70	3,80	3,60	3,50	3,50	3,50	3,50	3,50	3,60	3,70
<b>Vestfold</b>	3,00	3,30	3,20	3,20	3,30	3,30	3,20	3,30	3,40	3,40	3,50	3,50	3,40	3,40	3,50
<b>Finnmark</b>	3,10	2,90	3,10	3,00	3,00	3,10	3,00	3,00	3,00	2,90	3,00	3,10	2,80	3,10	3,40
<b>Akershus</b>	3,40	3,30	3,20	3,20	3,40	3,40	3,30	3,10	3,00	3,00	3,00	3,20	3,30	3,30	3,30
<b>Agder</b>	2,90	3,00	3,00	2,90	2,90	2,90	2,90	2,70	2,70	2,80	2,90	2,90	2,90	3,00	3,00
<b>Arendal</b>	3,00	3,00	3,00	3,00	3,00	3,10	2,80	2,90	2,70	2,90	2,80	2,90	2,80	2,90	2,80
<b>Kristiansand</b>	3,60	3,70	3,70	3,50	3,60	3,60	3,50	3,50	3,60	3,70	3,70	3,70	3,80	3,90	4,10
<b>Østfold</b>	3,00	2,90	2,80	2,80	2,80	2,70	2,70	2,80	2,80	2,80	2,90	2,90	2,80	2,90	3,00
<b>Rogaland</b>	2,90	2,90	2,80	2,80	2,70	2,70	2,60	2,60	2,70	2,70	2,70	2,80	2,80	2,90	3,00
<b>Telemark</b>	2,70	2,70	2,60	2,50	2,70	2,70	2,60	2,50	2,50	2,40	2,50	2,60	2,60	2,60	2,80
<b>Møre og Romsdal</b>	2,50	2,50	2,50	2,40	2,40	2,40	2,40	2,40	2,30	2,40	2,50	2,60	2,50	2,70	2,80
<b>Troms</b>	2,80	2,80	2,70	2,80	3,00	3,10	2,70	2,50	2,50	2,60	2,80	2,80	2,70	2,80	2,80
<b>Innlandet</b>	2,70	2,60	2,60	2,50	2,50	2,50	2,50	2,30	2,40	2,40	2,50	2,50	2,40	2,40	2,60
<b>Nordland</b>	2,70	2,60	2,60	2,70	2,70	2,70	2,70	2,60	2,50	2,60	2,60	2,70	2,40	2,50	2,60
<b>Buskerud</b>	2,30	2,30	2,30	2,40	2,40	2,40	2,30	2,30	2,40	2,30	2,30	2,40	2,30	2,40	2,40

### 3.3 Resultater for Kristiansand

Av de om lag 5 200 kunst- og kulturvirksomhetene i Agder, befinner 2 500 seg i Kristiansand, jf. tabell 3.3. Fordelingen mellom de ti delene av kunst- og kulturnæringen er relativt lik som for Agder samlet, med flest virksomheter innenfor ‘audiovisuell og multimedia’ og ‘visuell kunst’. Som andel utgjør derimot audiovisuell og multimedia en noe høyere andel i Kristiansand sammenlignet med Arendal spesielt, men også Agder totalt. Dette bygger opp under en forventning om at det er størst tetthet av musikere i og rundt der hvor de fleste menneskene bor.

De største virksomhetene målt i antall ansatte er Vest-Agder Museet IKS, Kristiansand Dyrepark og Fædrelandsvennen.

Til sammen representerer kunst- og kulturvirksomhetene i Kristiansand en direkte verdiskaping på nærmere 2,0 milliarder kroner per 2022, jf. figur 3.9. Dette tilsvarer i overkant av 2 700 sysselsatte årsverk, jf. figur 3.10.

Det var i 2021 om lag 53 400 sysselsatte årsverk i Kristiansand.<sup>12</sup> Dermed utgjør kunst- og kulturnæringen direkte om lag 5,1 prosent av de sysselsatte årsverkene i kommunen. Inkluderes de indirekte årsverkene øker andelen til 5,9 prosent. Kunst- og kulturnæringen, direkte og indirekte, utgjør dermed noe mer enn halvparten av sysselsettingen innenfor industri (9 prosent, 4 700 årsverk). Kunst- og kulturnæringene utgjør en noe større andel enn det er innenfor offentlig administrasjon, forsvar og sosialforsikring (5 prosent, 2700 årsverk). Kristiansand kommune er som nevnt i kapittel 3.2 om Agder totalt, den kommunen hvor kunst- og kulturnæringene utgjør nest høyest andel av de sysselsatte årsverkene i kommunen. Næringen er derfor viktig for Kristiansand, og Kristiansand er viktig for kunst- og kulturnæringen i Agder.

---

<sup>12</sup> Beregnet basert på SSB: Tabell 11713 og Tabell 13470, hvor vi antar samme forhold mellom sysselsatte og årsverk per næring som nasjonalt også i Agder. Da omregnes sysselsatte til årsverk og en total på i underkant av 126 000 årsverk for Agder.

**Tabell 3.3**

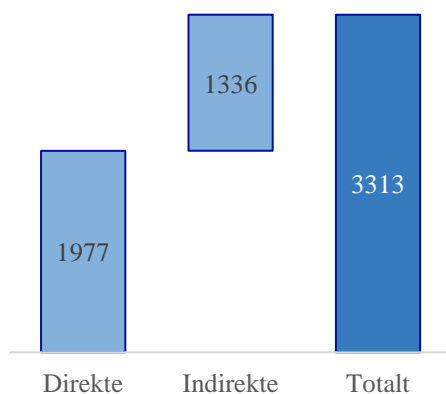
Direkte definerte virksomheter, sysselsetting og verdiskaping (tusen kroner) fordelt på kunst- og kulturnæringene i Kristiansand, per 2022.

	Virksomheter	Verdiskaping	Årsverk
Arkitektur	66	95	77
Arkiver	2	20	31
Arv	20	446	706
Audiovisuell og multimedia	989	280	443
Bibliotek	2	45	39
Bok og presse	227	250	187
Kunst-håndverk	26	7	12
Reklame	233	182	199
Scenekunst	297	244	386
Visuell kunst	602	175	277
Annet	15	233	370
<b>Totalsum</b>	<b>2 479</b>	<b>1 977</b>	<b>2 727</b>

Kilde: SØA

**Figur 3.9**

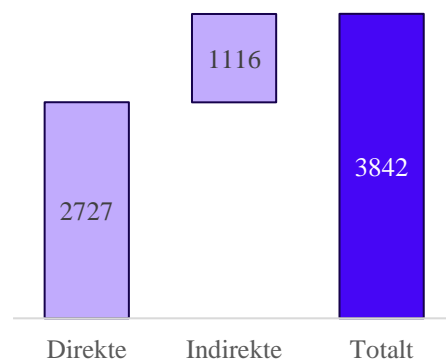
Verdiskaping, ringvirkninger. Tusen kroner, per 2022



Kilde: SØA

**Figur 3.10**

Årsverk, ringvirkninger. Per 2022.



Kilde: SØA

Kunst- og kulturvirksomhetene i Kristiansand representerer om lag 1,3 mrd. kroner i indirekte verdiskaping og 1 100 indirekte sysselsatte årsverk per 2022, jf. figur 3.9 og 3.10. Som nevnt innledningsvis er dette verdiskaping og sysselsetting hos leverandørene til næringen.

De indirekte virkningene er beregnet i SØAs ringvirkningsmodell SARMOD. Den hensyntar leverandører til kunst- og kulturvirksomhetene i fem ledd, import fra utlandet og fra utenfor Agder. Se kapittel 4 for nærmere beskrivelse av metoden.

De indirekte virkningene sprer seg til alle deler av norsk næringsliv, jf. figur 3.11. Ser vi på nasjonalregnskapsnæringene sprer de indirekte virkningene seg på alle næringer utenom leverandørnæringen til petroleum i større eller mindre grad. Mest indirekte virkninger tilfaller like fullt bygg, anlegg og eiendomsforvaltning og faglig vitenskapelig tjenesteyting. Det er også en del innslag av både IT, forsikring, transport og annen tjenesteyting.

Kunst- og kulturnæringen i Kristiansand skaper ringvirkninger både i og utenfor egen kommune og eget fylke, jf. figur 3.12. De direkte virkningene befinner seg per definisjon i sin helhet i Kristiansand.

Av de 1,3 milliarder kronene i indirekte verdiskaping, tilfaller 451 millioner kroner virksomheter i Kristiansand. Altså, om lag 34 prosent av den indirekte verdiskapingen skjer i Kristiansand, og de resterende 66 prosentene utenfor Kristiansand.<sup>13</sup> Ser vi de totale økonomiske virkningene under ett tilfaller 73 prosent av verdiskapingen virksomheter i Kristiansand og 27 prosent virksomheter lokalisert utenfor Kristiansand.

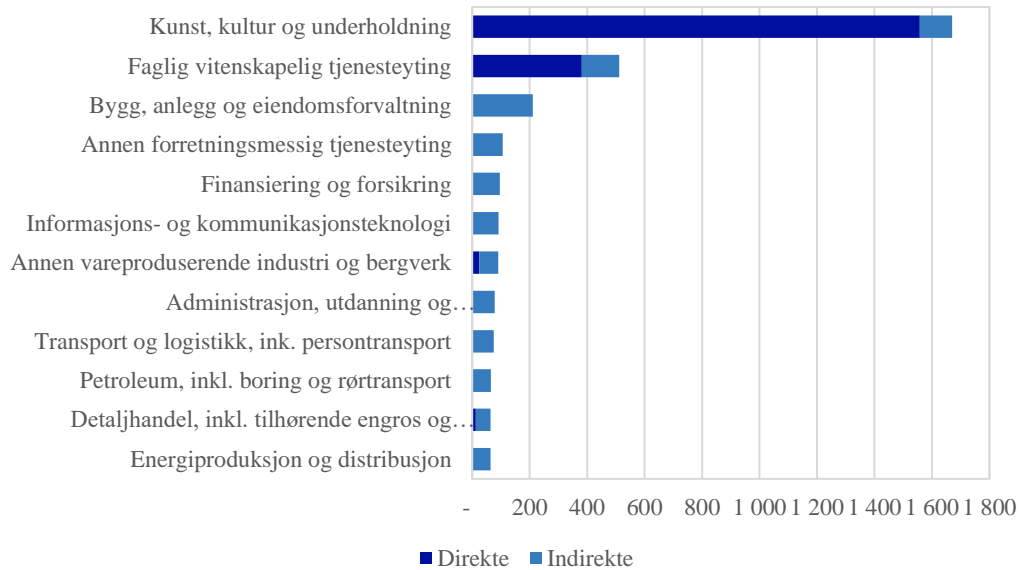
Den indirekte verdiskapingen utenfor Kristiansand leveres hovedsakelig fra de større byene. Oslo er den kommunen i Norge med nest størst verdiskaping knyttet til kunst og kulturnæringen i Kristiansand, med en verdiskaping på like i overkant av 200 millioner kroner. Typisk vil dette være skuespillere, musikere, lydteknikere og andre støttetjenester som både befinner seg i og utenfor det vi definerer som kunst- og kulturnæringer. Det er i tillegg en del indirekte verdiskaping som skjer i Stavanger og Bergen, samt i nabokommunen Lindesnes.

---

<sup>13</sup> De indirekte virkningene fordeles på kommuner som følger. Utgangspunktet er den indirekte verdiskapingen i næring J og kommune X i Agder. Verdiskapingen fordeles i henhold til den geografiske avstanden mellom kommune X og alle andre kommuner i Norge, samt alle kommuners sysselsettingsandel innenfor næring J. Desto høyere sysselsettingsandel kommunene har, desto større andel får den av den indirekte verdiskapingen. Samtidig, desto lengre geografisk avstand det er mellom kommune X og 'mottakskommunen', desto lavere andel av den indirekte verdiskapingen tilfaller den aktuelle kommune.

**Figur 3.11**

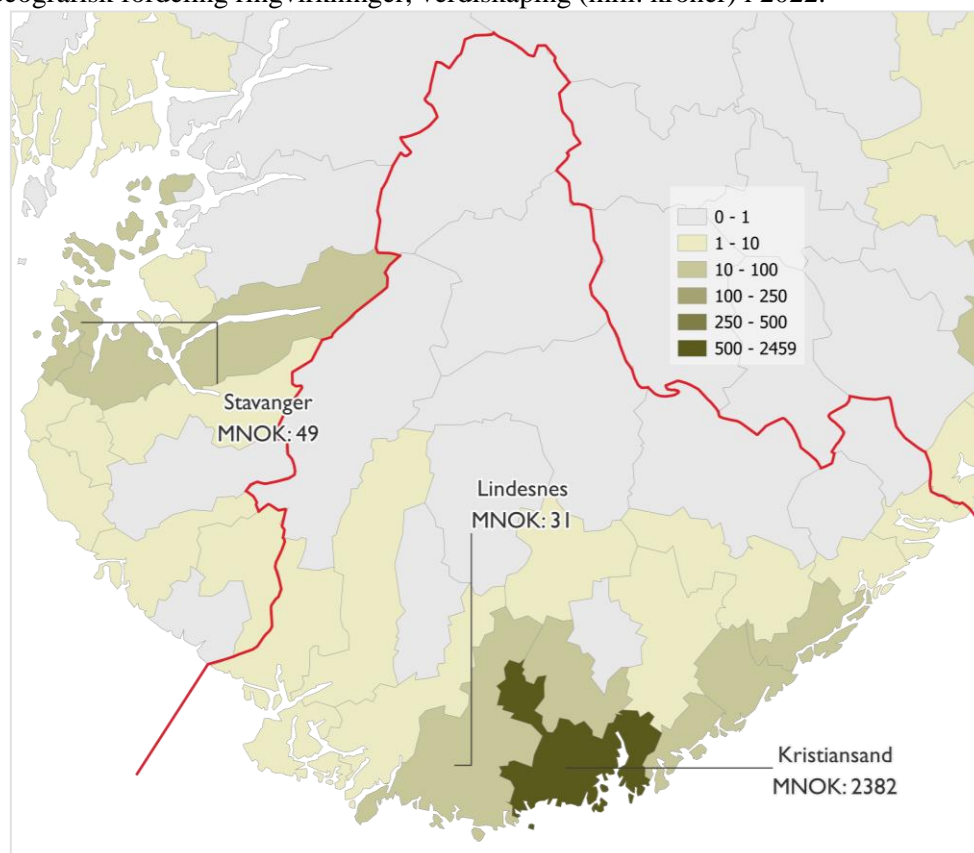
Næringsfordeling direkte og indirekte virkninger, fra kunst- og kulturvirksomheter i Kristiansand. Verdiskaping (mill. kroner), 2022.



Kilde: SØA

**Figur 3.12**

Geografisk fordeling ringvirkninger, verdiskaping (mill. kroner) i 2022.



Kartgrunnlag: Kartverket ©  
Kilde: SØA



### 3.3.1 Utvikling over tid

Som for Agder samlet benytter vi historisk sysselsettings- og produktivitet utvikling (verdiskaping per timeverk) for å studere de ti kunst- og kulturnæringene i Kristiansand de siste 15 årene, jf. figur 3.12 og 3.13 både når det gjelder sysselsetting (årsverk) og verdiskaping.<sup>14</sup>

Sysselsatte årsverk har økt med hele to prosent per år i perioden 2008-2022 i Kristiansand. Scenekunst hadde en sterk vekst, spesielt etter 2011 med etableringen av Kilden i 2012, jf. figur 3.20. Også innenfor arv, audiovisuell og multimedia og annet (Kristiansand Dyrepark) har det vært relativt sterk vekst i sysselsatte årsverk. Bok og presse har sett sysselsettingen bli redusert.

Verdiskapingen innenfor kunst- og kulturnæringene i Kristiansand samlet har også økt med i gjennomsnitt 0,4 prosent per år i perioden 2008-2022. Verdiskapingen direkte lokalisert i kunst- og kulturnæringene i Kristiansand var 1,9 mrd. kroner i 2008, kontra 2,0 i 2022, jf. figur 3.19. Kristiansand avviker dermed fra Arendal kommune og fra Agder generelt i at her har det vært en *økning* i verdiskapingen innenfor kunst- og kulturnæringene siste 15 år, på tross av at næringen i seg selv har hatt en negativ produktivitet utvikling. Økningen i verdiskaping skyldes derfor en volumeffekt, eller det faktum at sysselsettingen har økt i perioden.

Dersom vi antar samme forholdstall mellom ringvirkninger og den direkte sysselsettingen bakover i tid som det vi har sett for 2022 anslås kunst- og kulturnæringens historiske ringvirkninger i Kristiansand. I 2022 genererte ett sysselsatt årsverk i kunst- og kulturnæringen i Kristiansand indirekte 0,4 årsverk i andre næringer i og utenfor Kristiansand. En direkte sysselsetting på nærmere 2 100 årsverk i Kristiansand i 2008 tilsier ytterligere 840 årsverk indirekte, og da en samlet sysselsetting på om lag 2 900 årsverk i og utenfor Kristiansand for 2008, jf. figur 3.14.

Tilsvarende ville kunst- og kulturnæringen i Kristiansand representert en direkte verdiskaping på 1,9 mrd. kroner i 2008, som ville utløst om lag 1,3 mrd. kroner i indirekte verdiskaping. Den samlede verdiskapingen direkte og indirekte fra kunst- og kulturnæringene i Kristiansand i 2008 ville dermed vært på om lag 3,2 mrd. kroner, jf. figur 3.13. Beregningene for 2008 forutsetter at innkjøpene fra

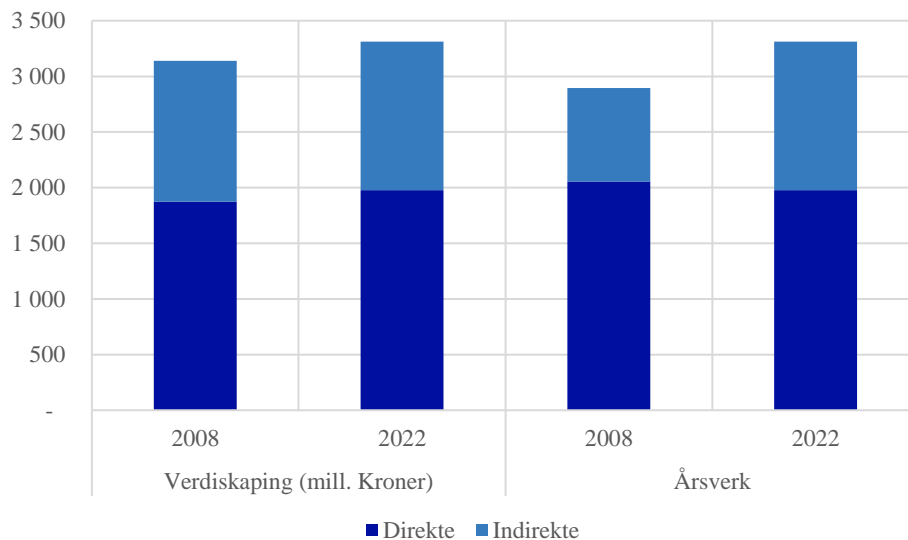
---

<sup>14</sup> Se nærmere metodisk forklaring i kapittel 3.2.

kunst- og kulturnæringene har samme karakter og omfang som det vi ser i 2022, noe vi anser som rimelig.

**Figur 3.13**

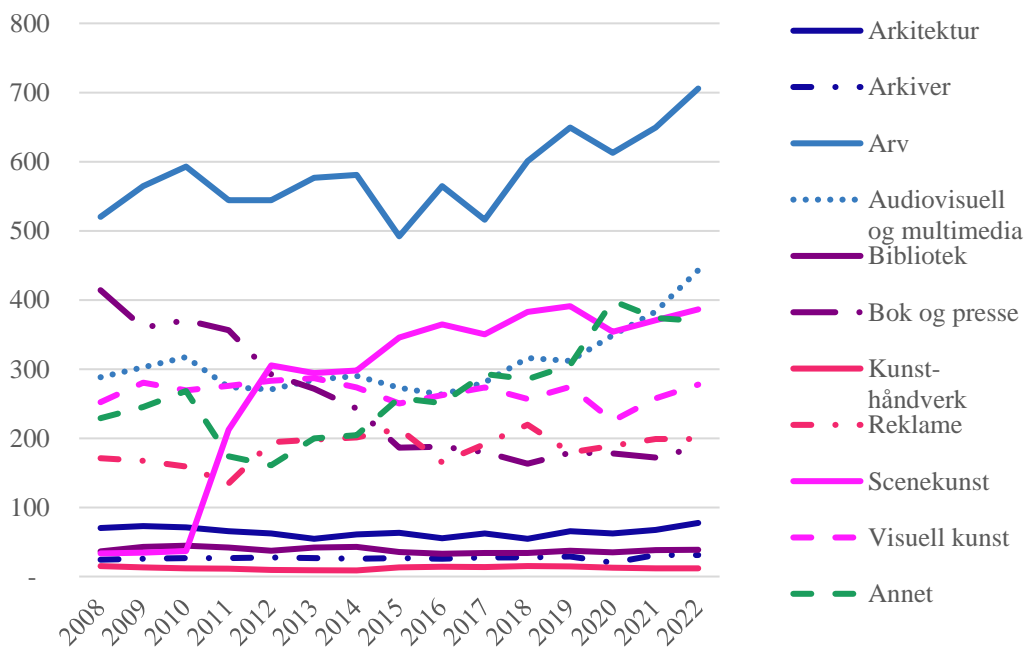
Direkte sysselsatte årsverk og verdiskaping (mill. kroner) innenfor kunst og kulturnæringene i Kristiansand. 2008 og 2022.



Kilde: SØA

**Figur 3.14**

Direkte sysselsatte årsverk innenfor kunst og kulturnæringene i Kristiansand. 2008-2022.



Kilde: SØA

## 3.4 Resultater for Arendal

Av de om lag 5 200 kunst- og kulturvirksomhetene i Agder, befinner 644 virksomheter seg i Arendal, jf. tabell 3.4. Fordelingen mellom de ti kunst- og kulturnæringene er relativt lik som for Agder samlet, med flest virksomheter innenfor 'audiovisuell og multimedia' og 'visuell kunst'. Arendal har ingen innenfor 'arkiver' og en litt høyere andel av virksomhetene innenfor 'bok og presse' og 'scenekunst'.

De største virksomhetene målt i antall ansatte er Aust-Agder Museum og Arkiv avdeling for bibliotek i Arendal, Polaris Trykk Arendal, PM Grafisk Sør samt Agderposten.

Til sammen representerer kunst- og kulturvirksomhetene i Arendal en direkte verdiskaping på nærmere 0,4 mrd. kroner per 2022, jf. figur 3.15. Dette tilsvarer i underkant av 600 sysselsatte årsverk, jf. figur 3.16.

I 2021 var det om lag 18 600 sysselsatte årsverk i Arendal.<sup>15</sup> Dermed utgjør kunst- og kulturnæringen direkte om lag 3,1 prosent av de sysselsatte årsverkene i kommunen. Inkluderes de indirekte årsverkene øker andelen til 3,4 prosent. Kunst- og kulturnæringen, direkte og indirekte, utgjør dermed noe mer enn overnattings- og serveringsvirksomhet (3,0 prosent), rundt hundre flere årsverk enn i IKT-næringen og innen finansiering og forsikring (hhv. om lag 460 og 500 årsverk i 2022). Kunst- og kulturnæringen utgjør fire ganger så mye som i jordbruk, skogbruk og fiske til sammen (0,7 prosent) i Arendal.

Kunst- og kulturvirksomhetene i Arendal representerer om lag 0,3 mrd. kroner i indirekte verdiskaping og 200 indirekte sysselsatte årsverk per 2022, jf. figur 3.15 og 3.16. Som nevnt innledningsvis er dette verdiskaping og sysselsetting hos leverandørene til næringen.

De indirekte virkningene er beregnet i SØAs ringvirkningsmodell SARMOD. Den hensyntar leverandører til kunst- og kulturvirksomhetene i fem ledd, import fra utlandet og fra utenfor Agder. Se kapittel 4 for nærmere beskrivelse av metoden.

---

<sup>15</sup> Beregnet basert på SSB: Tabell 11713 og Tabell 13470, hvor vi antar samme forhold mellom sysselsatte og årsverk per næring som nasjonalt også i Agder. Da omregnes sysselsatte til årsverk og en total på i underkant av 126 000 årsverk for Agder.

**Tabell 3.4**

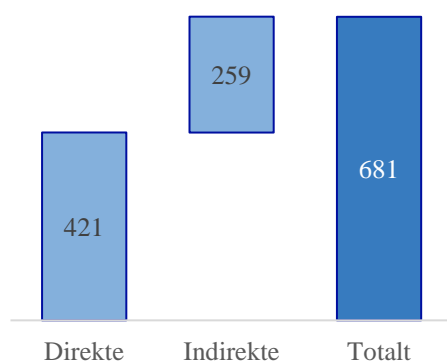
Direkte definerte virksomheter, sysselsetting og verdiskaping (tusen kroner) fordelt på kunst- og kulturnæringene i Arendal, per 2022.

	Virksomheter	Verdiskaping	Årsverk
Arkitektur	27	20	20
Arkiver			-
Arv	6	70	131
Audiovisuell og multimedia	223	42	79
Bibliotek	2	59	60
Bok og presse	73	141	125
Kunst-håndverk	10	2	3
Reklame	63	28	36
Scenekunst	81	13	24
Visuell kunst	153	40	75
Annet	6	8	15
<b>Totalsum</b>	<b>644</b>	<b>421</b>	<b>567</b>

Kilde: SØA

**Figur 3.15**

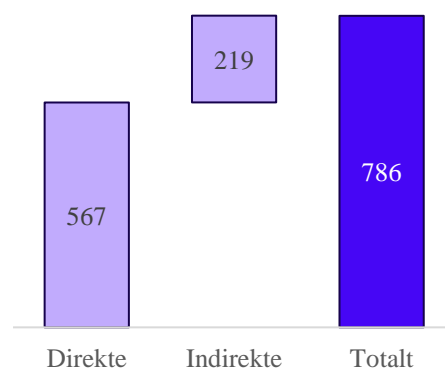
Verdiskaping, ringvirkninger. Tusen kroner, per 2022



Kilde: SØA

**Figur 3.16**

Årsverk, ringvirkninger. Per 2022.



Kilde: SØA

De indirekte virkningene sprer seg til alle deler av norsk næringsliv, jf. figur 3.17. Ser vi på nasjonalregnskapsnæringene sprer de indirekte virkningene seg på alle næringer utenom leverandørnæringen til petroleum i større eller mindre grad. Mest indirekte virkninger tilfaller like fullt bygg, anlegg og eiendomsforvaltning og faglig vitenskapelig tjenesteyting. Det er også en del innslag av både IT, forsikring, transport og annen tjenesteyting.

Kunst- og kulturnæringen i Arendal skaper ringvirkninger både i og utenfor egen kommune og eget fylke, jf. figur 3.18. De direkte virkningene befinner seg per definisjon i sin helhet i Arendal.

Av de 0,6 milliarder kronene i indirekte verdiskaping, tilfaller 33 millioner kroner virksomheter i Arendal. Altså, om lag 13 prosent av den indirekte verdiskapingen skjer i Arendal, og de resterende 87 prosentene utenfor Arendal.<sup>16</sup> Ser vi de totale økonomiske virkningene under ett tilfaller 67 prosent av verdiskapingen virksomheter i Arendal og 33 prosent virksomheter lokalisert utenfor Arendal.

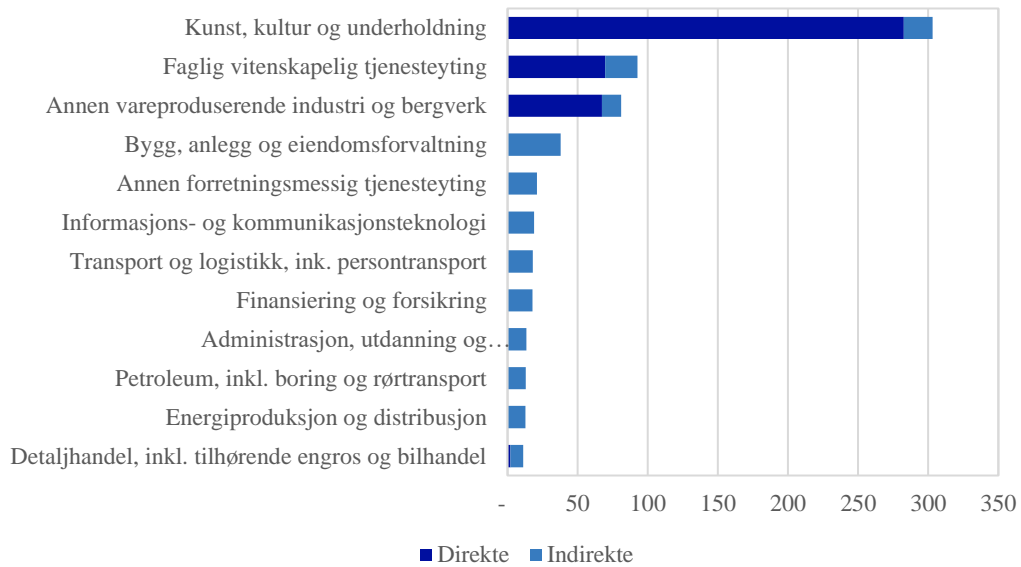
Den indirekte verdiskapingen utenfor Arendal leveres hovedsakelig fra de større byene. Oslo er den kommunen i Norge med nest størst verdiskaping som kan tilskrives kunst- og kulturnæringen i Arendal med en verdiskaping på like i overkant av 61 millioner kroner. Typisk vil dette være skuespillere, musikere, lydteknikere og andre støttetjenester som både befinner seg i og utenfor det vi definerer som kunst- og kulturnæringer. Det er i tillegg en del indirekte verdiskaping som skjer i Kristiansand, Bergen og Stavanger.

---

<sup>16</sup> De indirekte virkningene fordeles på kommuner som følger. Utgangspunktet er den indirekte verdiskapingen i næring J og kommune X i Agder. Verdiskapingen fordeles i henhold til den geografiske avstanden mellom kommune X og alle andre kommuner i Norge, samt alle kommuners sysselsettingsandel innenfor næring J. Desto høyere sysselsettingsandel kommunene har, desto større andel får den av den indirekte verdiskapingen. Samtidig, desto lengre geografisk avstand det er mellom kommune X og 'mottakskommunen', desto lavere andel av den indirekte verdiskapingen tilfaller den aktuelle kommune.

**Figur 3.17**

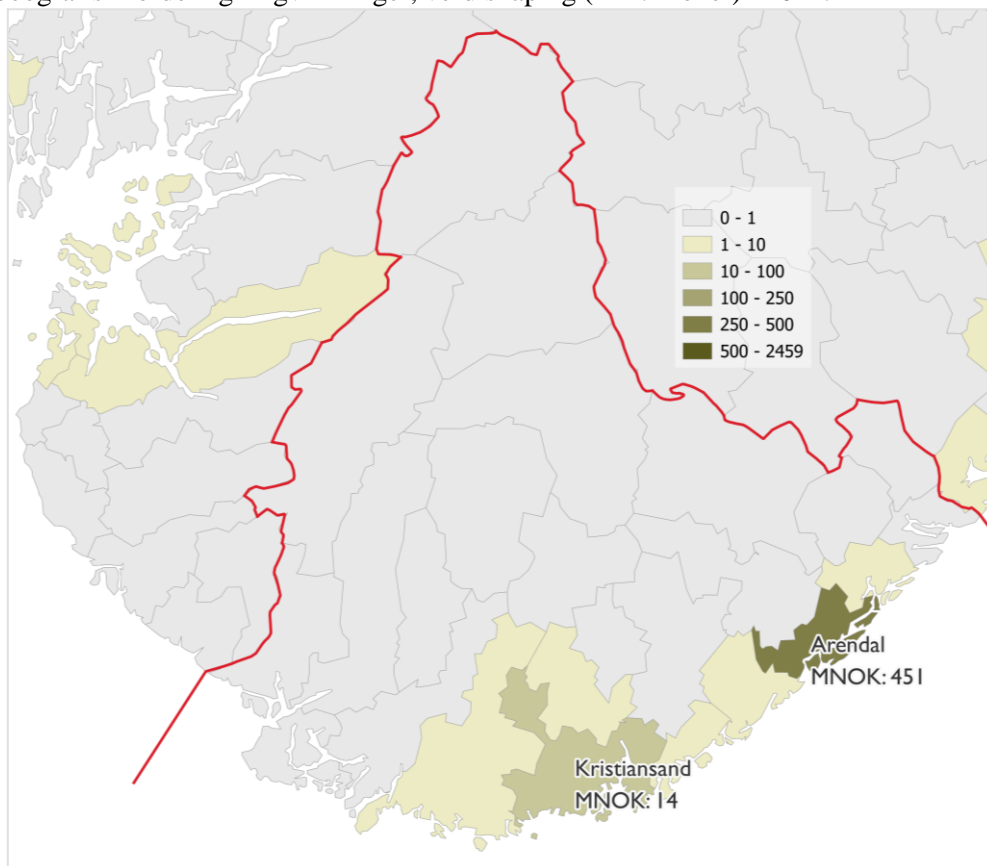
Næringsfordeling direkte og indirekte virkninger, fra kunst- og kulturvirksomheter i Arendal. Verdiskaping (mill. kroner), 2022.



Kilde: SØA

**Figur 3.18**

Geografisk fordeling ringvirkninger, verdiskaping (mill. kroner) i 2022.



Kartgrunnlag: Kartverket ©  
Kilde: SØA

### 3.4.1 Utvikling over tid

Som for Agder benytter vi historisk sysselsettings- og produktivitetsutvikling (verdiskaping per timeverk) for å studere de ti kunst- og kulturnæringene i Arendal de siste 15 årene, jf. figur 3.19 og 3.20 både når det gjelder sysselsetting (årsverk) og verdiskaping. Se nærmere metodisk forklaring i kapittel 3.2.

Sysselsatte årsverk er redusert med 0,6 prosent per år i perioden 2008-2022, jf. figur 3.20. Spesielt bok og presse har sett omfanget av sysselsatte årsverk redusert i Arendal i perioden.

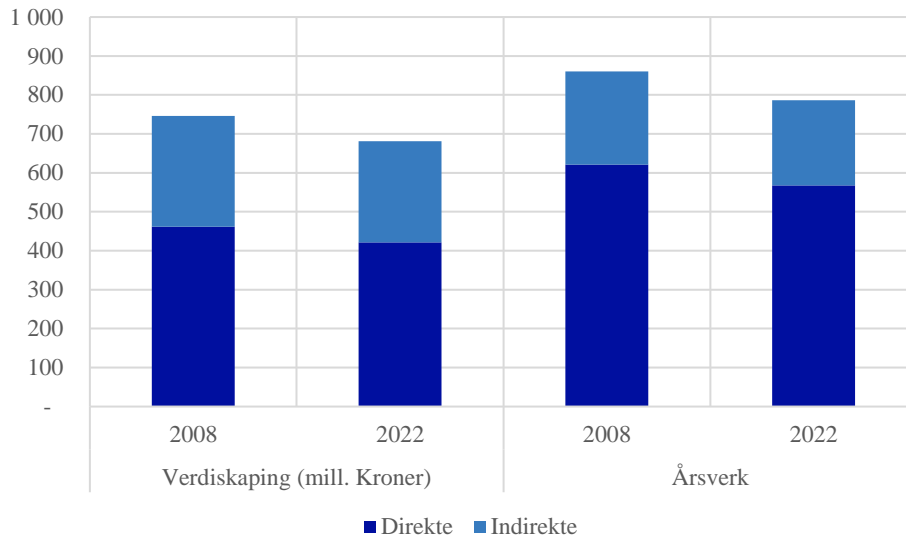
Verdiskapingen innenfor kunst- og kulturnæringene samlet er også redusert med 1,7 prosent per år i perioden 2008-2022 for Arendal. Verdiskapingen direkte lokalisert i kunst- og kulturnæringene i Arendal var 538 mill. kroner i 2008, kontra 421 i 2022, jf. figur 3.19.

Dersom vi antar samme forholdstall mellom ringvirkninger og den direkte sysselsettingen bakover i tid som det vi har sett for 2022, kan vi anslå kunst- og kulturnæringens historiske ringvirkninger. I 2022 genererte ett sysselsatt årsverk i kunst- og kulturnæringen indirekte 0,4 årsverk i andre næringer i og utenfor Arendal. En direkte sysselsetting på rundt 620 årsverk i Arendal i 2008 tilsier ytterligere 240 årsverk indirekte og da en samlet sysselsetting på om lag 860 årsverk i og utenfor Arendal for 2008, jf. figur 3.19.

Tilsvarende ville kunst- og kulturnæringen i Arendal representert en direkte verdiskaping på 540 mill. kroner i 2008. Den direkte verdiskapingen ville i tillegg utløst om lag 330 mill. kroner i indirekte verdiskaping. Den samlede verdiskapingen direkte og indirekte fra kunst- og kulturnæringene i Arendal i 2008 ville dermed vært på om lag 870 mill. kroner, jf. figur 3.19. Beregningene for 2008 forutsetter at innkjøpene fra kunst- og kulturnæringene har samme karakter og omfang som det vi ser i 2022, noe vi anser som rimelig.

**Figur 3.19**

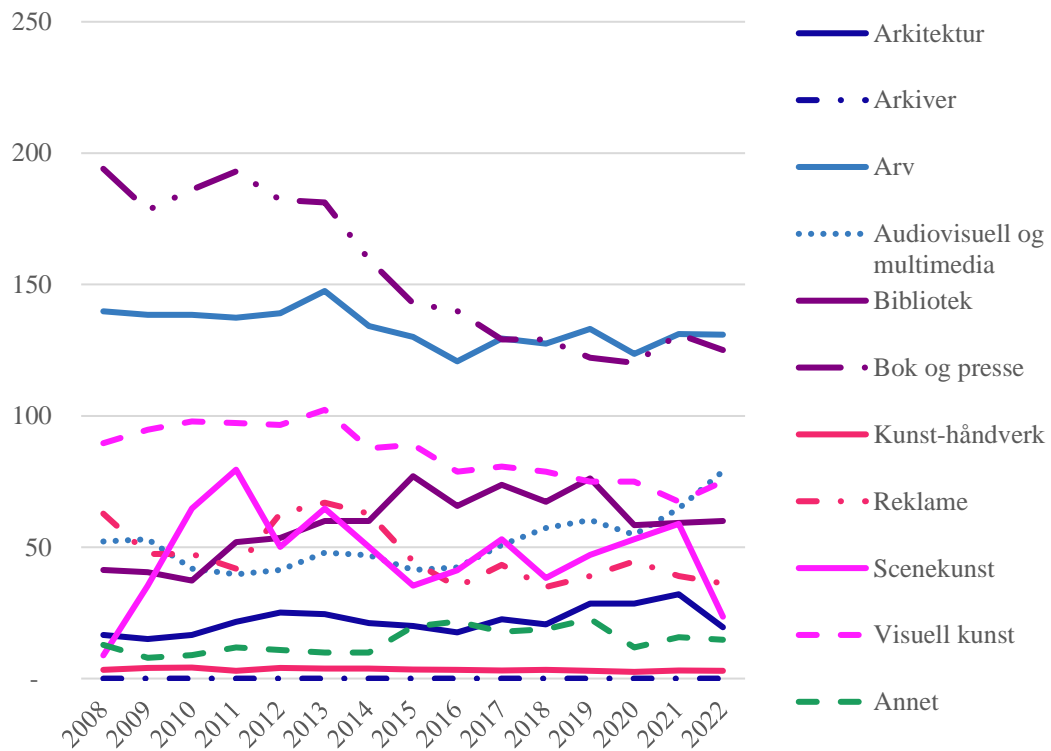
Direkte sysselsatte årsverk og verdiskaping (mill. kroner) innenfor kunst og kulturnæringene i Arendal. 2008 og 2022.



Kilde: SØA

**Figur 3.20**

Direkte sysselsatte årsverk innenfor kunst og kulturnæringene i Arendal. 2008-2022.



Kilde: SØA



## 4. Metode for ringvirkningsberegninger

I dette vedlegget beskriver vi den metodiske tilnærmingen og de tekniske forutsetningene som ligger til grunn for beregningene av de økonomiske ringvirkningene i kapittel 3. Vi beskriver først hva en ringvirkningsanalyse er, oppbygningen av Samfunnsøkonomisk analyses ringvirkningsmodell (SARMOD) og til slutt de konkrete forutsetningene som ligger til grunn for de ulike delene av beregningene.

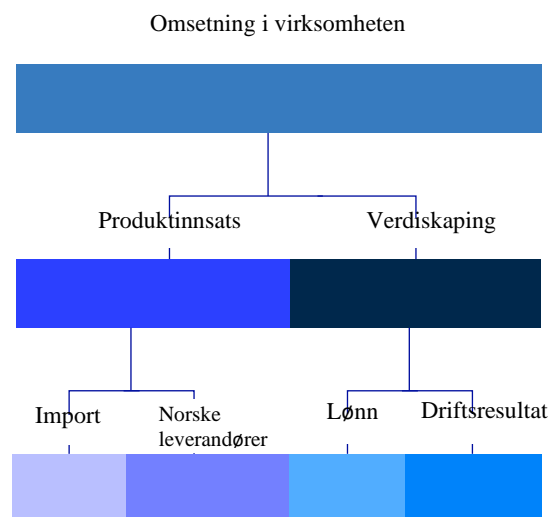
### 4.1 Hva er en ringvirkningsstudie?

En ringvirkningsanalyse gir informasjon om omfanget av den økonomiske aktiviteten i et prosjekt, en virksomhet eller en næring, og hvordan aktiviteten sprer seg utover i økonomien gjennom ringvirkninger. I dette tilfellet ser vi på de økonomiske virkningene av kunst- og kulturnæringen i Agder.

Et sentralt begrep i en ringvirkningsanalyse er økonomisk verdiskaping; den økonomiske merverdien en næringsvirksomhet skaper for samfunnet. Økonomisk verdiskaping defineres som verdien som skapes gjennom bruk av arbeidskraft og kapital i en virksomhet.

Verdiskapingen kan måles som næringsaktivitetens omsetning, fratrukket kostnader til varer og tjenester som inngår i produksjonen (produktinnsats). Resterende verdier i produksjonen fordeles mellom de viktigste interessentene: lønn til de ansatte, avkastning til eierne, skatt til kommune og stat og renter til kreditorer. Sammenhengen mellom omsetning, produktinnsats og verdiskaping er illustrert i figur 4.1.

**Figur 4.1**  
Sammenheng mellom omsetning, produktinnsats og verdiskaping



Kilde: SØA

Felles for alle ringvirkningsanalyser er at virkningene deles inn i direkte, indirekte og konsumvirkninger. Videre i dette kapittelet vil vi beskrive overordnet hvordan vi har kartlagt og beregnet de tre virkningene.

## 4.2 Direkte virkninger

Første steg i en ringvirkningsanalyse er å kartlegge de direkte virkningene. De direkte virkningene i dette prosjektet er den økonomiske aktiviteten i alle kunst- og kulturvirksomheter i Agder.

### 4.2.1 Avgrensning av kunst- og kulturnæringen

Vi har tatt utgangspunkt i OECD og ESSnet-Culture og deres ti-delning av kunst- og kulturnæringen. Inndelingen i de ti delene av kunst- og kulturnæringen ble operasjonalisert i 61 femsiffer NACE-koder, jf. tabell 4.1. Disse NACE-kodene ble vurdert kvalitativt opp mot beskrivelsen av hva den enkelte næringskoden inneholder samt hvordan diskusjonen i litteraturen er på feltet, med fokus på ESSnet-Cultures vurderinger av innhold i hver av de ti delene.

Deretter ble alle virksomheter med besøksadresse i Agder innenfor de 61 NACE-kodene identifisert. I alt var dette om lag 5 500 virksomheter per høsten 2023.

Etter en manuell gjennomgang ble listen redusert til 5 200, som følger av at enkelte næringskoder inneholder virksomheter som i mindre grad er relevante å definere inn i kunst- og kulturnæringene slik vi tenker om dem her. Virksomheter ble utelatt fra utvalget basert på en kvalitativ vurdering av den enkelte virksomhet hvor vi brukte egen kjennskap til regionen og næringen, samt dokumentgjennomgang (søk på virksomhetens hjemmesider).

**Tabell 4.1**

Oversikt over NACE-koder som inngår i avgrensningen av kunst- og kulturnæringene i Agder

NACE	Navn	Kunst- og kulturnæring
13.1	Bearbeiding og spinning av tekstilfibrer	Kunst-håndverk
13.2	Veving av tekstiler	Kunst-håndverk
13.3	Etterbehandling av tekstiler	Kunst-håndverk
13.91	Produksjon av stoffer av trikotasje	Kunst-håndverk
13.921	Produksjon av utstysvarer	Kunst-håndverk
13.929	Produksjon av andre tekstilvarer, unntatt klær	Kunst-håndverk
13.93	Produksjon av gulvtepper, -matter og -ryer	Kunst-håndverk
13.94	Produksjon av tauverk og nett	Kunst-håndverk
13.95	Produksjon av ikke-vevde tekstiler og tekstilvarer, unntatt klær	Kunst-håndverk
13.96	Produksjon av tekstiler til teknisk og industriell bruk	Kunst-håndverk
13.99	Produksjon av tekstiler ikke nevnt annet sted	Kunst-håndverk
18.11	Trykking av aviser	Bok og presse
18.12	Trykking ellers	Visuell kunst
18.13	Ferdiggjøring før trykking og publisering	Bok og presse
18.14	Bokbinding og tilknyttede tjenester	Bok og presse
32.11	Preging av mynter og medaljer	Kunst-håndverk
32.12	Produksjon av gull- og sølvvarer og lignende artikler	Kunst-håndverk
32.13	Produksjon av bijouteri og lignende artikler	Kunst-håndverk
47.789	Butikkhandel ikke nevnt annet sted	Visuell kunst
58.11	Utgivelse av bøker	Bok og presse
58.12	Utgivelse av kataloger og adresselister	Bok og presse
58.13	Utgivelse av aviser	Bok og presse
58.14	Utgivelse av blader og tidsskrifter	Bok og presse
58.19	Forlagsvirksomhet ellers	Bok og presse
58.21	Utgivelse av programvare for dataspill	Audiovisuell og multimedia
58.29	Utgivelse av annen programvare	Audiovisuell og multimedia
59.11	Produksjon av film, video og fjernsynsprogrammer	Audiovisuell og multimedia

59.12	Etterarbeid knyttet til produksjon av film, video og fjernsynsprogrammer	Audiovisuell og multimedia
59.13	Distribusjon av film, video og fjernsynsprogrammer	Audiovisuell og multimedia
59.14	Filmframvisning	Audiovisuell og multimedia
59.2	Produksjon og utgivelse av musikk- og lydopptak	Audiovisuell og multimedia
60.1	Radiokringkasting	Audiovisuell og multimedia
60.2	Fjernsynskringkasting	Audiovisuell og multimedia
62.01	Programmeringstjenester	Audiovisuell og multimedia
71.112	Arkitekttjenester vedrørende byggverk	Arkitektur
71.113	Landskapsarkitekttjenester	Arkitektur
73.11	Reklamebyråer	Reklame
74.102	Grafisk og visuell kommunikasjonsdesign	Visuell kunst
74.103	Interiørarkitekt-, interiørdesign- og interiørkonsulentvirksomhet	Visuell kunst
74.2	Fotografvirksomhet	Visuell kunst
90.011	Utøvende kunstnere og underholdningsvirksomhet innen musikk	Audiovisuell og multimedia
90.012	Utøvende kunstnere og underholdningsvirksomhet innen scenekunst	Scenekunst
90.019	Utøvende kunstnere og underholdningsvirksomhet ikke nevnt annet sted	Scenekunst
90.02	Tjenester tilknyttet underholdningsvirksomhet	Scenekunst
90.031	Selvstendig kunstnerisk virksomhet innen visuell kunst	Visuell kunst
90.032	Selvstendig kunstnerisk virksomhet innen musikk	Audiovisuell og multimedia
90.033	Selvstendig kunstnerisk virksomhet innen scenekunst	Scenekunst
90.034	Selvstendig kunstnerisk virksomhet innen litteratur	Bok og presse
90.035	Selvstendig kunstnerisk virksomhet innen blogging	Audiovisuell og multimedia

90.039	Selvstendig kunstnerisk virksomhet ikke nevnt annet sted	Annet
90.04	Drift av lokaler tilknyttet kunstnerisk virksomhet	Annet
91.011	Drift av folkebiblioteker	Bibliotek
91.012	Drift av fag- og forskningsbiblioteker	Bibliotek
91.013	Drift av arkiver	Arkiver
91.021	Drift av kunst- og kunstindustrimuseer	Arv
91.022	Drift av kulturhistoriske museer	Arv
91.023	Drift av naturhistoriske museer	Arv
91.029	Drift av museer ikke nevnt annet sted	Arv
91.03	Drift av historiske steder og bygninger og lignende severdigheter	Arv
91.04	Drift av botaniske og zoologiske hager og naturreservater	Arv
93.291	Opplevelsesaktiviteter	Visuell kunst

## 4.2.2 Estimert økonomisk aktivitet for virksomheter uten regnskapsinformasjon

Av de 5 200 virksomhetene definert som direkte del av kunst- og kulturnæringen i Agder har vi tilgang til regnskapsinformasjon for 800 av dem.<sup>17</sup> For disse 800 virksomhetene innhentes informasjon om verdiskaping, kostnader til kjøp av varer og tjenester, antall ansatte samt årsverksinnsats. I tillegg fremgår informasjon knyttet til geografisk lokalisering, næringstilhørighet og organisasjonsform.

De 4 400 resterende kunst- og kulturvirksomhetene har vi kun informasjon om organisasjonsform, antall ansatte, lokalisering og næringstilhørighet. For disse mangler vi altså konkret informasjon om den eventuelle økonomiske aktiviteten som foregår. Virksomheter uten regnskapsinformasjon utgjør altså 85 prosent av kunst- og kulturvirksomhetene.

Virksomheter uten regnskapsinformasjon er typisk enkeltpersonforetak (selvstendig næringsdrivende) og andre mindre virksomheter innenfor utøvende musikk og visuell kunst samt skuespillere. Det er i tillegg en del kommunale biblioteker vi ikke har regnskapsinformasjon på.<sup>18</sup>

I tradisjonelle næringsanalyser og ringvirkningsanalyser er det lite vanlig å hensynta aktivitet generelt, og spesielt verdiskaping, i virksomheter uten regnskapsinformasjon. Menon og BI studerte for eksempel den økonomiske utviklingen innen kreativ næring i perioden 2008-2014, men hvor verdiskaping i selvstendig næringsdrivende og kommunale virksomheter utelates (se Menon og BI:CCI (2015)). Dette påvirker også tallgrunnlaget betydelig, og spesielt i analyser av kunst- og kulturnæringen med tanke på at omfanget av selvstendig næringsdrivende og andre atypiske tilknytningsformer (frilansere, midlertidig ansatte) er mer utbredt her enn i andre næringer (se blant annet Nergaard og Jesnes (2019)). Det store innslaget av selvstendig næringsdrivende er også noe Telemarkforskning peker på (se Heian m. fl. (2015)).

I denne rapporten ønsket vi å tilnærme oss aktiviteten i delen av kunst- og kulturnæringen som har atypiske tilknytningsformer og ingen tilgjengelig regnskapsinformasjon. For virksomheter uten regnskapsinformasjon estimeres den økonomiske aktiviteten i form av verdiskaping, vare- og tjenestekjøp samt årsverksinnsats. Beregningen gjøres i flere trinn.

**I første trinn** tilskrives alle virksomheter uten regnskapsinformasjon samme *verdiskaping per ansatt* som tilsvarende virksomheter med tilgjengelig

<sup>17</sup> SØA har oversikt over komplette årsregnskap for alle regnskapspliktige norske virksomheter fra perioden 2003-2022 gjennom deres egenutviklede regnskapsdatabase SAFE.

<sup>18</sup> Årsaken til at verdiskaping og gjerne all økonomisk informasjon ut over antall ansatte for ikke-regnskapspliktige virksomheter utelates er at det er utfordrende å få tilgang til økonomiske tall. Selvstendig næringsdrivende rapporterer sine økonomiske tall på den personlige ligningen, og dette er informasjon det ikke har vært mulig å få tilgang til i dette prosjektet.

regnskapsinformasjon i samme næring i Agder. Næringene der vi ikke har noen regnskaper (bibliotek for eksempel), får tilskrevet samme verdiskaping per ansatt som gjennomsnittet for kunst- og kulturnæringen i Agder. Ved å beregne verdiskapingen, kan vi også utlede kostnaden til kjøp av varer og tjenester, samt årsverksinnsatsen gjennom å bruke nasjonalregnskapets sammenhenger per næring nasjonalt.

**I andre trinn** korrigerer vi for at mange kunst- og kulturvirksomheter, og spesielt de selvstendige, typisk har kunsten som en av flere inntektskilder. Heian m. fl. (2015) studerer inntektene blant norske kunstnere. Hvorvidt kunstnernes inntekter kommer fra kunstnerisk eller ikke-kunstneriske kilder varierer mellom kunstdisiplinene, men i gjennomsnitt stammet 51 prosent av inntekten i nevnte studie fra ikke-kunstnerisk aktivitet. Forfatterne finner også at kunstnere som er fast ansatt får 62 prosent av sin totalinntekt fra kunstnerisk inntekt, mens de selvstendige får 39 prosent av sin totalinntekt fra kunstnerisk inntekt.

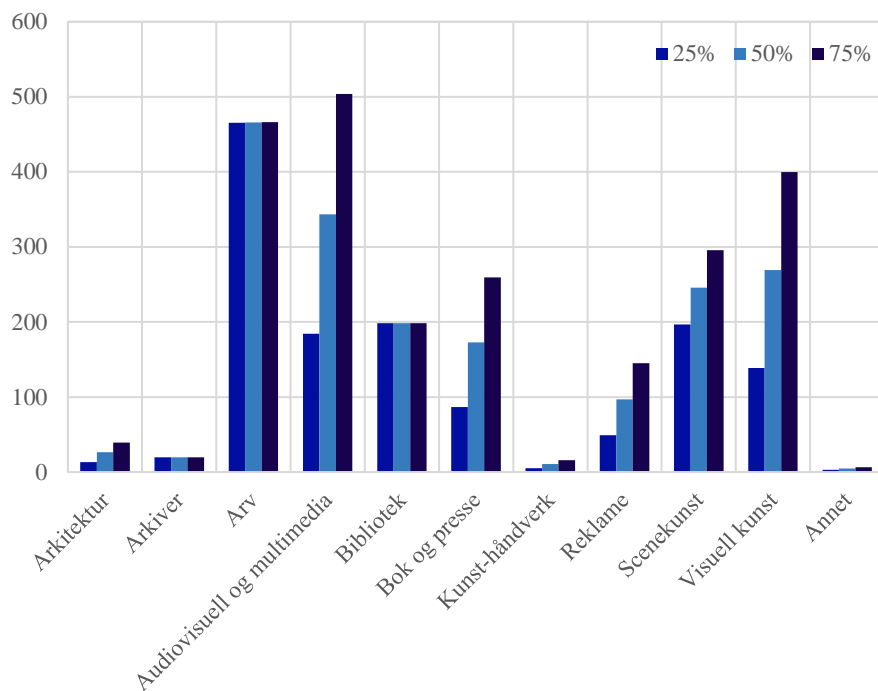
For enkeltpersonforetak vi ikke har regnskapsinformasjon på korrigerer vi den økonomiske aktiviteten / inntekten særskilt. Dette gjøres for å hensynta det faktum at mange innenfor næringen har andre inntektskilder enn kunsten. Disse enkeltpersonforetakene uten regnskapsinformasjon representerer ofte en bi-jobb eller en hobby hvor den økonomiske aktiviteten er relativt mindre enn hos tilsvarende virksomheter med regnskapsinformasjon. Dette gjelder spesielt innen musikk og visuell kunst (malere, fotografer mv.), samt skuespillere. Dette kan være virksomheter hvor eier organiserer sin heltidsjobb eller en virksomhet hvor eier drifter sin deltidsjobb eller -hobby som sanger, musiker eller likende, og hvor også den økonomiske aktiviteten er begrenset. Virksomheten kan også være sovende. Arbeidsinnsatsen, og den økonomiske aktiviteten, kan slik vurderes å være et sted mellom 0 og 100 prosent (eller over 100 prosent i teorien) av aktiviteten i tilsvarende virksomheter med regnskapsinformasjon. Derfor legger vi opp til at enkeltpersonforetak uten regnskapsinformasjon har en 50 prosent av den økonomiske aktiviteten per ansatt sammenlignet med tilsvarende virksomheter med regnskapsinformasjon. Korrigeringen er vår tilnærming til å hensynta at Telemarkforskning peker på at om lag halvparten av inntektene til kunstnere stammer fra kunstnerisk aktivitet.

Til sammen representerer virksomheter uten regnskapsinformasjon 57 prosent av den samlede verdiskapingen i kunst- og kulturnæringen i Agder med nevnte forutsetninger.

Antagelsen om at de selvstendige har halvparten av den økonomiske aktiviteten per ansatt sammenlignet med virksomheter som har regnskapsinformasjon er usikker. Den økonomiske aktiviteten utgjør en relativt stor andel av samlet aktivitet i næringen som følger av det store antallet av selvstendige. For å belyse usikkerheten gjøres en enkel sensitivitetsanalyse i figur 4.2 (per næring) og 4.3 (totalt).

**Figur 4.2**

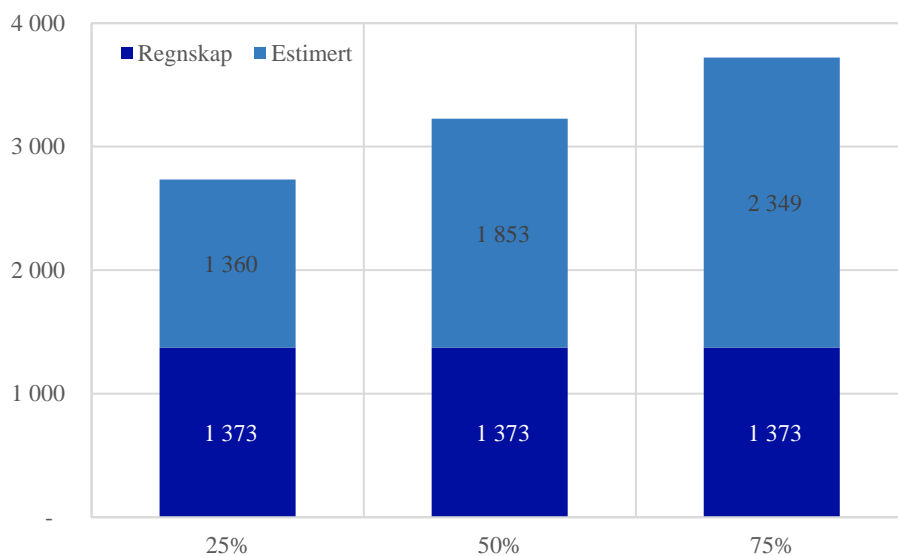
Estimert direkte verdiskaping (mill. kroner) med antatt nedjustering av den økonomiske aktiviteten på hhv. 25, 50 og 75 prosent for enkeltpersonforetak i forhold til tilsvarende virksomheter innenfor samme næring med regnskap.



Kilde: SØA

**Figur 4.3**

Samlet direkte verdiskaping (mill. kroner) med antatt nedjustering av den økonomiske aktiviteten på hhv. 25, 50 og 75 prosent for enkeltpersonforetak i forhold til tilsvarende virksomheter innenfor samme næring med regnskap.



Kilde: SØA



Antagelsen om hvor mye vi nedskalerer den økonomiske aktiviteten for de selvstendige uten regnskap vil åpenbart påvirke den samlede verdiskapingen i kunst- og kulturnæringene i Agder, jf. Figur 4.3. Dersom vi legger til grunn 25 prosent, nedjusteres den direkte verdiskapingen fra 3,2 mrd. kroner til 2,7 mrd. kroner i 2022. Tilsvarende, legger vi til grunn 75 prosent, oppjusteres den direkte verdiskapingen fra 3,2 til 3,7 mrd. kroner. Utfallsrommet i vår enkle sensitivitetsanalyse over er med andre ord +/- 15 prosent ut fra middelalternativet med 50 prosent.

Som nevnt er det musikere (innenfor det vi kaller audiovisuell og multimedia) samt kunstnere (visuell kunst) som påvirkes mest av antagelsene, jf. figur 4.2. Dette henger sammen med at det er her de fleste enkeltpersonforetakene er lokalisert. Det er også en del innenfor bok og presse (forfattere) og på scenekunst.

## 4.3 Indirekte virkninger

Kunst- og kulturvirksomhetene (de direkte definerte) etterspør varer og tjenester fra underleverandører, som igjen etterspør varer og tjenester fra sine underleverandører. Det kaller vi indirekte virkninger. I analysen beregner vi indirekte ringvirkninger i fem runder. Beregningen av de indirekte virkningene bruker kryssløpstabeller fra nasjonalregnskapet for å identifisere fra hvilke næringer underleverandørene etterspør varer og tjenester fra. I analysen benytter vi Samfunnsøkonomisk Analyses RingvirkningsMODell (SARMOD). Vi beregner indirekte virkninger fordelt på næring og geografi.

### 4.3.1 Næringsmessig fordeling

Etterspørselen mot underleverandører fra kunst- og kulturvirksomhetene i Agder retter seg mot alle deler av næringslivet, inkludert kunst- og kulturnæringen selv. I overkant av 80 prosent av etterspørselen rettes mot andre deler av næringslivet. Næringsfordelingen defineres av sammenhengene i nasjonalregnskapet som også ligger til grunn i SARMOD. I dette prosjektet har vi også kvalitetssikret denne næringsmessige fordelingen med faktiske leverandørlistene fra Kilden og Kristiansand Dyrepark. Her kunne vi se fordelingen av innkjøp per næring og fordelt på geografisk plassering av den enkelte virksomhet.

Den regionaløkonomiske analysen vi her gjennomfører skal se på 'de økonomiske virkningene av kunst- og kulturnæringen i Agder'. For å unngå dobbelttelling av varekjøpene internt i kunst- og kulturnæringen i Agder nedjusterer vi dermed varekostnaden i tråd med den andelen som rettes mot kunst- og kulturnæringen (17%), og med andelen av dette igjen som rettes mot kunst- og kulturnæringen i Agder (43% av de ovennevnte 17%). Etterspørselen fra kunst- og kulturnæringen i Agder til kunst- og kulturnæringen utenfor Agder tas med videre i beregninger av ringvirkninger.

Boks 4.1 Samfunnsøkonomisk analyses ringvirkingsmodell

Samfunnsøkonomisk Analyses RingvirkingsMODell (SARMOD) ble utviklet i 2011 i forbindelse med et oppdrag for Olje- og energidepartementet. Siden den gang har modellen blitt videreutviklet og benyttet i mange ulike prosjekter, med både offentlige og private oppdragsgivere.

Ringvirkingsmodellen er bygd opp med utgangspunkt i Nasjonalregnskapet fra Statistisk sentralbyrå. Tre sentrale størrelser som danner utgangspunkt for modellen er:

- *Produksjon*: Verdien av varer og tjenester fra innenlandsk produksjonsaktivitet (markedsrettede virksomheter).
- *Produktinnsats*: Verdien av anvendte innsatsvarer og -tjenester i innenlandsk produksjonsaktivitet.
- *Bruttoprodukt*: Økonomisk merverdi (verdiskaping) opptjent gjennom innenlandsk produksjonsaktivitet i en næring eller sektor, avledet og definert som produksjon minus produktinnsats.

**Oppbygningen av en kryssløpsmodell**

Aktiviteten til en virksomhet eller næring skaper økonomisk aktivitet (produksjon).

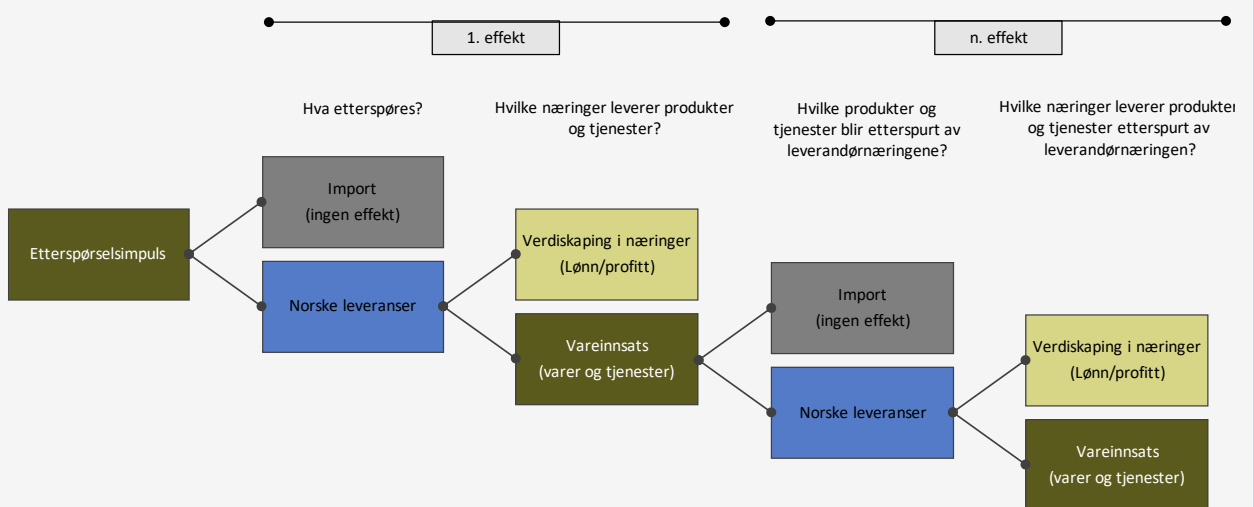
Produksjonen i virksomheten/næringen fører både til verdiskaping i den enkelte virksomhet/næring, men også til etterspørsel etter nye varer og tjenester fra sine underleverandører. Produksjonen i norsk fastlandsøkonomi består altså av verdiskaping (bruttoprodukt) og produktinnsats:

$$(1) \text{ Produksjon} = \text{bruttoprodukt} + \text{produktinnsats}$$

I en ringvirkingsanalyse omtaler vi bruttoproduktet i første steg som «direkte virkning», mens produktinnsatsen virksomheten/næringen etterspør representerer en ny impuls til økonomien, og gir opphav til mer verdiskaping hos underleverandører (det vi kaller indirekte virkninger):

$$(2) \text{ Produktinnsats} = \text{Produksjon hos norske leverandører} + \text{import}$$

De fleste norske bedrifter etterspør varer og tjenester både fra norske leverandører og fra utenlandske leverandører (import). Ringvirkingsmodellen bruker nasjonalregnskapets kryssløp til å beregne en gitt produksjon til leveranser og verdiskaping hos underleverandører, og videre til underleverandørens underleverandører, etc. For å fastsette leveranser og underleveranser benytter vi SSBs tilgang- og anvendelsestabeller 1500 og 1600 fra nasjonalregnskapet. Tabell 1600 viser hvilke produkter de ulike næringene etterspør i sin produksjon (input), mens tabell 1500 viser hvilke næringer som produserer de ulike type produktene og hvor stor andel som er import. Modellen beregner verdiskaping fra underleveranser i fem ledd.



### 4.3.2 Geografisk fordeling av indirekte virkninger

Når vi har beregnet samlede og næringsfordelte indirekte virkninger for hver av de 25 kommunene i Agder fordeles disse geografisk. Utgangspunktet vårt er en indirekte virkning som følger av kunst- og kulturvirksomheten i den enkelte kommune i Agder. Vi vet også hvilken næring denne indirekte virkningen skjer i, men altså ikke hvor i landet den leveres fra (altså hvor i landet leverandøren er lokalisert).

For de beregnede indirekte virkningene har vi ingen informasjon om den geografiske fordelingen, siden vi ikke vet hvem leverandøren er. SARMOD fordeler ringvirkningene på næringer. Den geografiske fordelingen av disse indirekte virkningene gjøres med en gravitasjonsmodul til SARMOD. Modulen anvender makroøkonomisk handelsteori på i dette tilfellet lokale forhold (se blant annet Krugman m. fl. (2018)).

Gravitasjonsmodulen tar utgangspunkt i hver av de 25 kommunene i Agder med tilhørende beregnede ringvirkninger fra kunst- og kulturvirksomheter per næring.

For hver næring beregnes en sannsynlig geografisk spredning fra utgangspunktet, altså fra hver av de 25 kommunene i Agder, basert på geografisk avstand og innslaget av sysselsetting i den aktuelle næring i alle andre kommuner.

Gravitasjonsmodulen beregner en sannsynlig fordeling av innkjøpene mellom alle norske kommuner, basert på produsenter i alle kommuner og avstanden til produksjonens kommuner. Antakelsen som ligger til grunn er at leveransene fra den enkelte kommune øker med antall sysselsatte i den aktuelle næringen, men reduseres med økende avstand til utgangspunktet (kommunene i Agder).

Gravitasjonsmodulen gjør oss i stand til å fordele de indirekte virkningene fra kunst- og kulturvirksomhetene i Agder på alle andre kommuner i Norge. Den geografiske fordelingen treffer relativt bra når vi sammenligner med de faktiske leverandørlistene til Kilden og Kristiansand Dyrepark.

## 5. Litteratur

Berge, O.K., Storm, H.N. & Hylland, M. (2021): Covid-19-pandemiens effekter på kultursektoren i de nordiske landene. TF-rapport nr. 617. Telemarksforskning.

Heian, M. T., Kleppe, B., & Løyland, K. (2015). Kunstnerundersøkelsen 2013.

Telemarksforskning. Krugman, P., Obstfeld, M., & Melitz, M. J. (2018). International Economics. Theory and Policy. Pearson .

Menon og BI:CCI. (2015). Kreativ næring i Norge 2008-2014. BI Centre for Creative Industries.

Nergaard, K., & Jesnes, K. (2019). Kunst og kultur - organisasjoner i endring? Faforapport 2019:22.

Rambøll Management Consulting Kunnskapsoppsummering - Konsekvenser av pandemien i kultursektoren og tiltak for gjenoppbygging. Delrapport. Kulturrådet.

Røyseng, Sigrid (2011). Kunstnere i kulturnæringenes tidsalder En kunnskapsgjennomgang. Norsk Kulturråd

Samfunnsøkonomisk analyse og Oxford Research (2023). Ringvirkninger av kulturelle arrangementer. Rapport 05-2023

Åsne Dahl Haugsevje, Mari Torvik Heian, Heidi Stavrum and Gunn Kristin Aasen (2020). Begrunnelser for lokal kreativ næring: Instrumentell kulturpolitikk som tilslørende begrep. Årgang 23, nr. 2-2020, s. 86–103ISSN online: 2000-8325.

<https://www.regjeringen.no/no/tema/kultur-idrett-og-frivillighet/id920/>